



Nezaměstnanost v Česku v listopadu zůstala na 4,6 %, počet nově evidovaných osob se snížil

- Úřad práce ČR (ÚP ČR) evidoval k 30. listopadu 2025 celkem 341 311 uchazečů o zaměstnání, což bylo o 802 více než v říjnu a o 50 886 uchazečů více než loni.
- Podíl nezaměstnaných ke konci listopadu zůstal na 4,6 %, meziročně byl vyšší o 0,7 procentního bodu.
- Nezaměstnanost oproti říjnu mírně stoupla pouze v Jihočeském kraji o 0,1 p. b., v Moravskoslezském a ve Středočeském kraji došlo k poklesu o 0,1 p. b., v ostatních krajích zůstal podíl nezaměstnaných osob na stejné úrovni.
- Počet nově evidovaných osob za listopad byl oproti předchozímu měsíci nižší o 9 325 osob, meziročně nižší o 886 osob.

	11/2025	10/2025	11/2024
Podíl nezaměstnaných osob	4,6 %	4,6 %	3,9 %
Počet uchazečů o zaměstnání	341 311	340 509	290 425
Počet volných pracovních míst	90 627	93 999	255 641

Pozn.: S ohledem na výraznou změnu systému evidence volných pracovních míst, kdy jsou neobsazená volná místa po 6 měsících automaticky vyřazována z databáze, nelze počty volných míst v roce 2025 srovnávat s dřívějšími obdobími.

„Vývoj nezaměstnanosti zůstává v listopadu stabilní a tím potvrzuje, že i přes mírné nárůsty v předchozích měsících si náš trh práce nadále udržuje dobrou kondici. V porovnání s dalšími státy EU jsme stále na prvních příčkách, je však dobré vnímat, že krátkodobé změny mohou být ovlivněny sezónními faktory, proto sledujeme i dlouhodobé trendy nabídek práce a ekonomické aktivity. Je důležité dále investovat do rekvalifikací, zvyšování kvalifikace pracovníků a podpory mobility,“ uvedl ministr práce a sociálních věcí **Marian Jurečka** (KDU-ČSL).

Počet nově evidovaných osob za listopad byl oproti předchozímu měsíci nižší o 9 325 osob, meziročně nižší o 886 osob. Kromě Prahy, kterou ve statistikách sledujeme jako jeden region, z hlediska okresů **nejvíce nově nezaměstnaných** evidoval ÚP ČR v **okrese Brno-město**, kde se jednalo o 1 482 osob, **nejméně potom v okrese Rokycany**, přesně 147 osob.

„Z pohledu regionů vidíme, že listopad přinesl spíše mírné posuny. Podíl nezaměstnaných zůstal ve většině krajů stabilní, mírný pokles jsme zaznamenali ve Středočeském a Moravskoslezském kraji, zatímco v Jihočeském naopak nepatrně vzrostl. Nejvyšší nezaměstnanost evidujeme tradičně na Mostecku a Karvinsku, velmi nízké hodnoty naopak v okolí Prahy a v některých průmyslových okresech. Naše pobočky se v budoucnu ještě více zaměří na intenzivnější individuální podporu uchazečů v nejzatíženějších regionech. Chceme zajistit, aby každý uchazeč měl reálnou šanci najít zaměstnání odpovídající jeho schopnostem a potřebám trhu práce,“ doplňuje zastupující generální ředitel Úřadu práce ČR **Karel Trpkoš**.



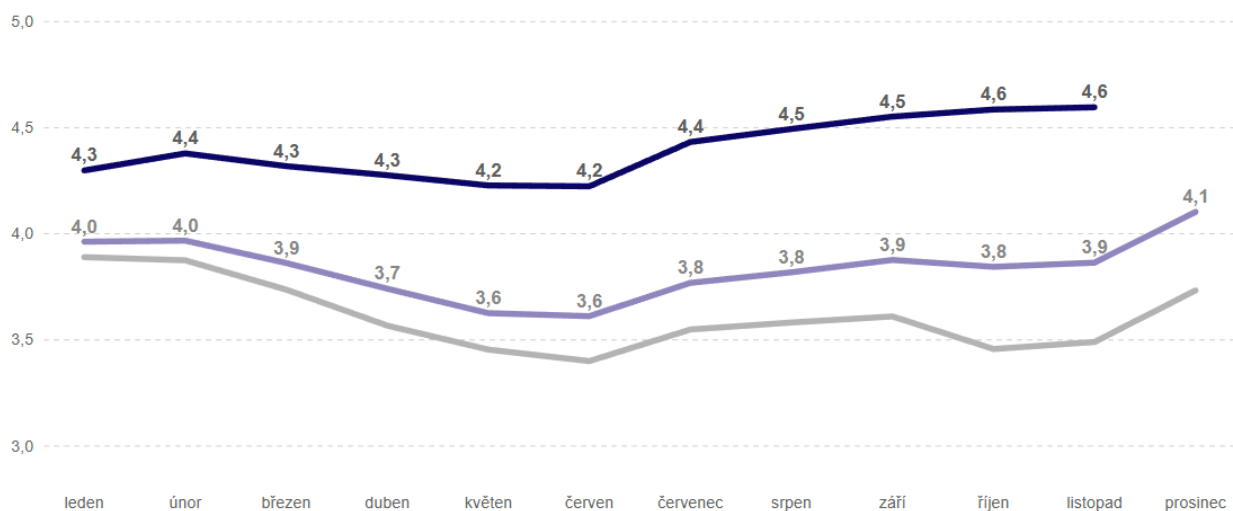


Během listopadu se na Úřadu práce ČR nově zaevidovalo 37 153 lidí, necelých 36 % nových uchazečů odeslalo žádost online prostřednictvím Klientské zóny Jenda. Těto možnosti, díky které mohou klienti komunikovat s úřadem elektronicky, využívá standardně i v jiných agendách mezi 30–40 % klientů.

Z evidence úřadu práce odešlo v listopadu 36 351 uchazečů, tj. o 7 543 osob méně než v předchozím měsíci a o 266 osob méně než loni v listopadu. Do nového zaměstnání během listopadu nastoupilo celkem 27 860 lidí. Z celkového počtu evidovaných uchazečů o zaměstnání bylo 182 612 žen, které tvořily 53,5 % celkového počtu uchazečů. Ke konci předchozího měsíce evidoval úřad práce 22 523 absolventů škol všech stupňů vzdělání a mladistvých. Na celkové nezaměstnanosti se absolventi a mladiství podíleli 6,6 %, zatímco v říjnu to bylo 7,1 % a před rokem 6,1 %. Z celkového počtu absolventů a mladistvých bylo evidováno 16 243 absolventů. V evidenci bylo 42 773 osob se zdravotním postižením (OZP), což představovalo 12,5 % z celkového počtu nezaměstnaných.

Podíl nezaměstnaných osob v meziročním srovnání 2023-2025 (v %)

● 2023 ● 2024 ● 2025



Vypracoval: Úřad práce ČR
Zdroj dat: MPSV, ČSÚ

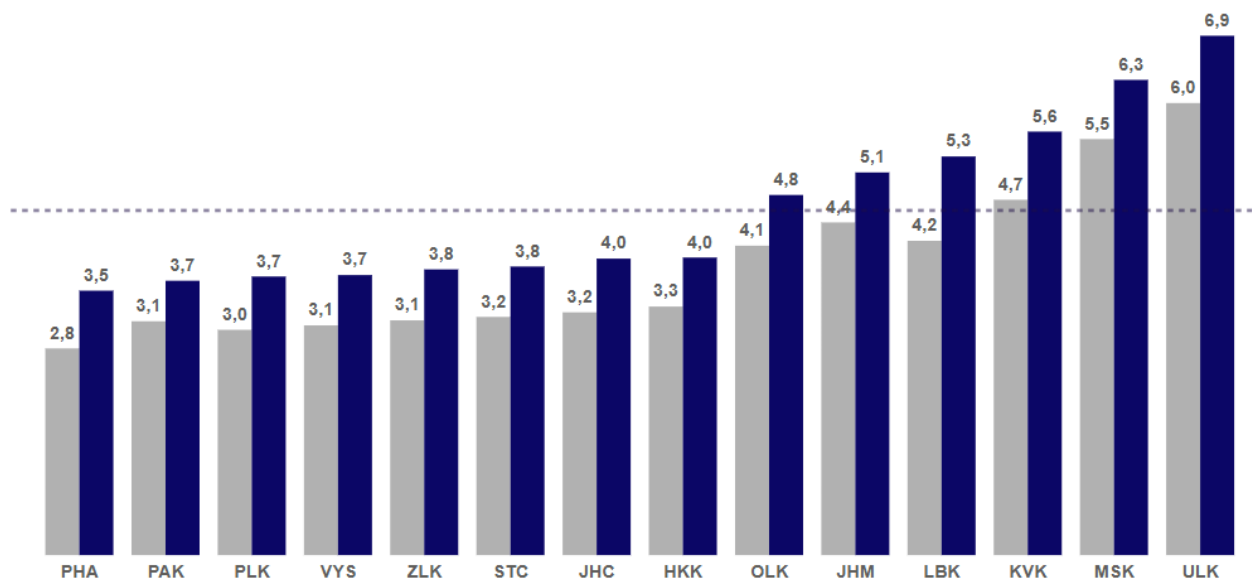
Nezaměstnanost z pohledu regionů

V rámci krajského srovnání zůstává nejvyšší podíl nezaměstnaných osob (dále „PNO“) v Ústeckém kraji (6,9 %) a v Moravskoslezském kraji (6,3 %). V porovnání s letošním říjnem poklesl podíl nezaměstnaných osob ve dvou krajích – ve Středočeském a Moravskoslezském (o 0,1 p. b.), v Jihočeském kraji došlo k nárůstu o 0,1 p. b. Ve zbývajících 11 krajích zůstal podíl nezaměstnaných osob na stejné úrovni. Meziročně se tento podíl nejvíce zvýšil v Libereckém kraji o 1,1 procentního bodu a v Karlovarském a Ústeckém kraji o 0,9 procentního bodu.



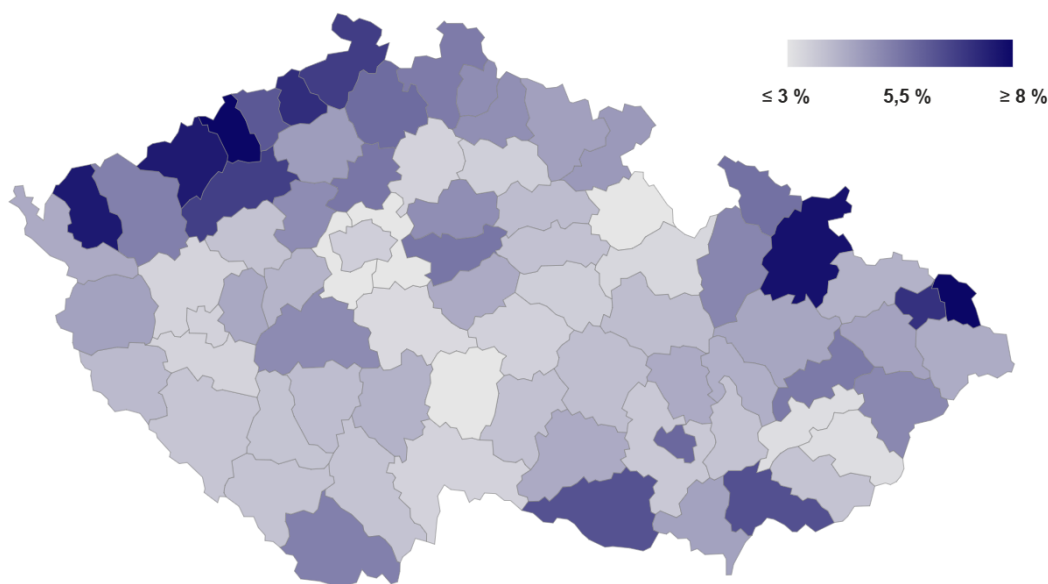
Nezaměstnanost v krajích v listopadu 2024 a v listopadu 2025 (v %)

● 2024 ● 2025 ---- průměr ČR (aktuální měsíc)



Vypracoval: Úřad práce ČR
Zdroj dat: MPSV, ČSÚ

Podíl nezaměstnaných osob dle počtu obyvatel v okresech v listopadu 2025



Vypracoval: Úřad práce ČR
Zdroj dat: MPSV, ČSÚ

Co se týká nezaměstnanosti v jednotlivých okresech, tak v listopadu měly nejvyšší podíl nezaměstnaných osob okresy **Most** (9,7 %), **Karviná** (9,4 %), **Bruntál** (7,7 %), dále **Chomutov**,



Sokolov (oba 7,6 %) a **Ústí nad Labem** (7,1 %). Naopak **velmi nízkou nezaměstnanost**, tedy **pod 3 %**, eviduje Úřad práce ČR tradičně v okresech **Praha-východ a Praha-západ**, ale také v **Rychnově nad Kněžnou a v Pelhřimově**. Pokud se podíváme na trendy, tak **meziměsíčně došlo k poklesu PNO ve 13 okresech – k největšímu poklesu došlo v okrese Ostrava o 0,2 p. b.** K meziměsíčnímu nárůstu PNO došlo ve 20 okresech, nejvíce v okrese **Jeseník** (o 0,4 p. b.) a dále v Českém Krumlově a ve Znojmě (o 0,3 p. b.). **Meziročně** se pak v listopadu tento ukazatel nejvíce zvýšil v okresech **Česká Lípa** (o 1,6 p. b.) a **Most a Sokolov** (o 1,5 p. b.).

Prostřednictvím Úřadu práce ČR inzerují zaměstnavatelé přes 90 tisíc volných pracovních míst

Zaměstnavatelé nabízeli ke konci listopadu prostřednictvím Úřadu práce ČR **celkem 90 627 volných pracovních míst**, což je o 3 372 méně než v říjnu. **Nejvíce volných pracovních míst** nabízí opakovaně zaměstnavatelé v **Praze** (22 286 míst) a **ve Středočeském kraji** (14 356 míst). Na jedno volné pracovní místo aktuálně připadá v ČR v průměru **přibližně 3,8 uchazeče o zaměstnání**, z toho nejvíce v okresech **Karviná** (22,2), **Sokolov** (17,3), **Děčín** (16,0) a **Hodonín** (12,6). Z celkového počtu nahlášených volných míst bylo **6 376 vhodných pro osoby se zdravotním postižením (OZP)**, na jedno volné místo připadalo 6,7 uchazeče. Volných pracovních míst pro absolventy a mladistvé bylo registrováno 17 044, na jedno volné místo připadalo 1,3 uchazeče této kategorie. Zaměstnavatelé mají dle evidence Úřadu práce ČR **zájem zejména o dělníky v oblasti výstavby budov, řidiče nákladních automobilů a tahačů, obsluhu vysokozdvizných vozíků a skladníky, kuchaře, montážní dělníky nebo uklízeče**.

Data volných míst úřadu práce na rozdíl od statistik evidovaných nezaměstnaných komplexně nevypovídají o celém trhu práce, mnoho pozic se inzeruje a obsazuje na pracovním trhu prostřednictvím dalších portálů.

Podporu v nezaměstnanosti pobíralo přes 87 tisíc osob

Podporu v nezaměstnanosti **pobíralo v listopadu 2025 celkem 87 158 osob**, což představuje 25,5 % všech uchazečů o zaměstnání. V říjnu byl tento podíl 25,7 %, zatímco před rokem činil 29,7 %. Počet uchazečů o zaměstnání s nárokem na podporu v nezaměstnanosti meziročně vzrostl o 1 030 osob. V listopadu 2025 **vyplatil ÚP ČR** podle předběžných údajů v rámci podpor v nezaměstnanosti a při rekvalifikaci **celkem 1,236 miliardy korun**, v říjnu 2025 to bylo celkem 1,292 miliardy korun.

Další vzdělávání pro lepší šance na uplatnění: již 134 tisíc účastníků rekvalifikačních a digi kurzů od počátku roku

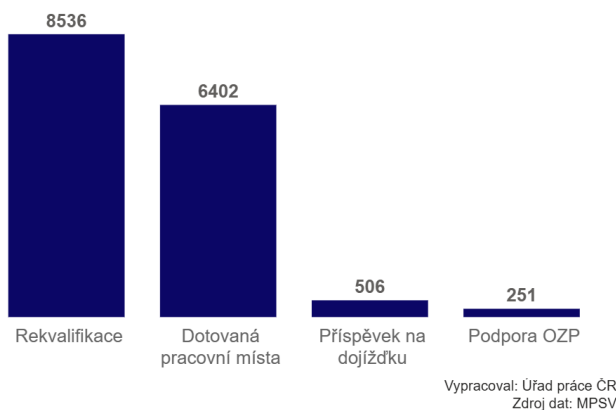
Úřad práce ČR pomáhá prostřednictvím nástrojů **aktivní politiky zaměstnanosti (APZ)** zejména uchazečům o zaměstnání ohroženým dlouhodobou nezaměstnaností, ale i ostatním uchazečům či zájemcům o zaměstnání. Prostřednictvím těchto nástrojů ÚP ČR k 30. listopadu letošního roku podporoval **celkem 20 695 uchazečů a zájemců o zaměstnání**, jedná se o celkový počet všech klientů, kteří ke konci listopadu využívali jakýkoliv nástroj APZ. V loňském roce bylo ve stejném období v rámci všech nástrojů APZ **podporováno celkem 17 478 osob**,





jde tak o meziroční nárůst o 18 %. Od počátku roku bylo v rámci APZ podpořeno celkem již 145 050 osob. Velmi důležitým nástrojem aktivní politiky zaměstnanosti jsou **rekvalifikace**, ke konci listopadu **se jich účastnilo celkem 8 536 osob, což je meziročně o 28 % více.** Za prvních jedenáct měsíců roku 2025 se rekvalifikace zúčastnilo již 60 594 klientů ÚP ČR, což představuje meziroční nárůst o 48 %. Kromě rekvalifikací realizoval Úřad práce ČR i kurzy digitálního vzdělávání financované z Národního plánu obnovy. Ke konci listopadu 2025 se těchto kurzů účastnilo 4 737 osob, od počátku roku tak bylo proškoleny 73 650 osob.

Počet podporovaných uchazečů v rámci vybraných skupin nástrojů APZ ke konci měsíce listopadu 2025



V rámci **veřejně prospěšných prací** bylo zaměstnáno na konci listopadu 370 osob. Novým nástrojem, který Úřad práce ČR nyní pilotně realizuje, je **integrační pracovní místo**. Tento nástroj, který je cíleně zaměřený na osoby s kumulovanými sociálními hendikepy, využívalo ke konci letošního listopadu 217 osob. Zaměstnání 4 891 osob podpořily finanční prostředky v rámci vyhrazených **společensky účelných pracovních míst (SÚPM)**. Dalších 663 osob s podporou získanou prostřednictvím SÚPM soukromě podnikalo.

V návratu na pracovní trh také pomáhá příspěvek na **podporu regionální mobility**. Touto cestou ÚP ČR na konci listopadu 2025 finančně přispíval 506 osobám. V rámci projektu **Outplacement II** se využívá nástroj **vytvořená pracovní místa**, který umožňuje podpořit nové zaměstnání osoby ohrožené ztrátou zaměstnání, např. z důvodu hromadného propouštění, aniž by tato osoba vstoupila do evidence nezaměstnaných. Na konci listopadu 2025 pomáhal úřad práce tímto nástrojem celkem 241 osobám. Zvýšenou péči věnuje ÚP ČR také **osobám se zdravotním postižením (OZP)**. I v jejich případě poskytuje příspěvky na podporu pracovního uplatnění, ke konci listopadu takto podporoval 251 osob.

Slovníček statistických pojmů je k dispozici na webu ÚP ČR u této tiskové zprávy.

Aktuální statistická data o vývoji nezaměstnanosti v ČR jsou k dispozici na: <https://data.mpsv.cz/portal>. Stažení dat je možné také ve formátu csv a json nebo prostřednictvím rozhraní v Power BI. Statistiky nezaměstnanosti **za prosinec** letošního roku vydá Úřad práce ČR **v pátek 9. ledna 2026**.

Kontakt pro média:

Oddělení marketingu a PR, tiskove@uradprace.cz





Nezaměstnanost k 30.11.2025 dle jednotlivých okresů

Podíl nezaměstnaných osob v %		Meziměsíční přír./úbyt. nezaměstnaných v %		Počet uchazečů na 1 volné místo	
Most	9.7	Jeseník	8.3	Karviná	22.2
Karviná	9.4	Jindřichův Hradec	5.1	Sokolov	17.3
Bruntál	7.7	Český Krumlov	4.8	Děčín	16.0
Sokolov	7.6	Břeclav	4.1	Hodonín	12.6
Chomutov	7.6	Znojmo	3.9	Bruntál	11.3
Ústí nad Labem	7.1	České Budějovice	3.2	Most	10.2
Ostrava-město	7.0	Klatovy	2.7	Jablonec nad Nisou	10.2
Děčín	6.8	Třebíč	2.4	Znojmo	9.3
Louny	6.7	Semily	2.2	Ústí nad Labem	8.9
Hodonín	6.4	Písek	2.1	Blansko	8.9
Znojmo	6.3	Náchod	2.0	Česká Lípa	8.6
Teplice	6.2	Bruntál	1.9	Louny	8.5
Brno-město	5.8	Havlíkův Brod	1.9	Opava	7.9
Česká Lípa	5.7	Kutná Hora	1.4	Teplice	7.9
Jeseník	5.6	Tachov	1.4	Ostrava-město	7.4
Kolín	5.5	Mladá Boleslav	1.3	Frydek-Místek	7.2
Mělník	5.5	Ústí nad Labem	1.3	Prerov	6.7
Prerov	5.4	Děčín	1.3	Trutnov	6.5
Liberec	5.4	Liberec	1.2	Třebíč	6.4
Karlovy Vary	5.3	Svitavy	1.1	Vyškov	6.3
Český Krumlov	5.3	Zlín	1.1	Semily	6.3
Šumperk	5.1	Prachatice	1.1	Brno-město	6.2
Vsetín	5.1	Karlovy Vary	1.0	Mělník	5.9
Příbram	5.0	Uherské Hradiště	0.9	Litoměřice	5.9
Kladno	5.0	Kolín	0.8	Šumperk	5.7
Jablonec nad Nisou	5.0	Jihlava	0.6	Karlovy Vary	5.7
Nymburk	5.0	Cheb	0.5	Náchod	5.7
Semily	4.9	Ústí nad Orlicí	0.5	Břeclav	5.3
Náchod	4.7	Jičín	0.5	Chomutov	5.3
Litoměřice	4.6	Rokycany	0.5	Žďár nad Sázavou	5.2
Trutnov	4.6	Litoměřice	0.4	Jeseník	5.2
Břeclav	4.5	Vsetín	0.4	Kladno	5.1
Tachov	4.5	Frydek-Místek	0.4	Rakovník	5.0
Nový Jičín	4.5	Brno-venkov	0.4	Jindřichův Hradec	4.9
Olomouc	4.4	Šumperk	0.4	Liberec	4.9
Rokycany	4.4	Žďár nad Sázavou	0.3	Kroměříž	4.9
Kutná Hora	4.3	Hodonín	0.3	Strakonice	4.9
Cheb	4.3	Česká Lípa	0.3	Havlíkův Brod	4.9
Třebíč	4.3	Sokolov	0.3	Beroun	4.5
Blansko	4.3	Trutnov	0.3	Nymburk	4.4
Frydek-Místek	4.3	Blansko	0.2	Svitavy	4.3
Prostějov	4.2	Chrudim	0.2	Prostějov	4.3
Opava	4.2	Olomouc	0.2	Brno-venkov	4.3
Tábor	4.2	Mělník	0.2	Uherské Hradiště	4.3
Beroun	4.1	Tábor	0.1	Kolín	4.2
Domažlice	4.0	Opava	0.0	Vsetín	4.2
Hradec Králové	3.9	Prostějov	0.0	Příbram	4.1
Svitavy	3.9	Teplice	0.0	Klatovy	4.1
Písek	3.9	Plzeň-jih a Plzeň-sever	-0.1	Hradec Králové	3.9
Žďár nad Sázavou	3.9	Karviná	-0.1	Olomouc	3.8
Pardubice	3.8	Brno-město	-0.2	České Budějovice	3.7
Jihlava	3.8	Praha	-0.3	Chrudim	3.7
Rakovník	3.8	Plzeň-město	-0.4	Tábor	3.6
Prachatice	3.8	Příbram	-0.5	Jičín	3.6
Uherské Hradiště	3.8	Praha-východ a Praha-západ	-0.5	Jihlava	3.4
České Budějovice	3.8	Most	-0.5	Nový Jičín	3.3
Vyškov	3.8	Pelhřimov	-0.5	Zlín	3.0
Strakonice	3.8	Louny	-0.6	Benešov	3.0
Klatovy	3.7	Jablonec nad Nisou	-0.6	Rychnov nad Kněžnou	2.9
Brno-venkov	3.7	Vyškov	-0.7	Kutná Hora	2.8
Chrudim	3.5	Hradec Králové	-0.7	Pardubice	2.7
Praha	3.5	Beroun	-0.7	Písek	2.5
Jičín	3.5	Prerov	-0.7	Domažlice	2.4
Havlíkův Brod	3.5	Rychnov nad Kněžnou	-0.8	Český Krumlov	2.3
Plzeň-město	3.5	Chomutov	-0.9	Pelhřimov	2.2
Mladá Boleslav	3.4	Benešov	-0.9	Plzeň-město	2.2
Jindřichův Hradec	3.4	Nymburk	-1.1	Rokycany	2.1
Plzeň-jih a Plzeň-sever	3.4	Kladno	-1.2	Ústí nad Orlicí	2.1
Ústí nad Orlicí	3.3	Rakovník	-1.6	Cheb	2.0
Benešov	3.3	Strakonice	-1.7	Plzeň-jih a Plzeň-sever	1.8
Kroměříž	3.2	Nový Jičín	-1.7	Praha	1.6
Zlín	3.2	Ostrava-město	-1.7	Prachatice	1.5
Pelhřimov	2.8	Domažlice	-1.8	Tachov	1.3
Rychnov nad Kněžnou	2.6	Pardubice	-1.8	Mladá Boleslav	1.2
Praha-východ a Praha-západ	1.7	Kroměříž	-2.7	Praha-východ a Praha-západ	1.0
Celkem ČR	4.6	Celkem ČR	0.2	Celkem ČR	3.8

