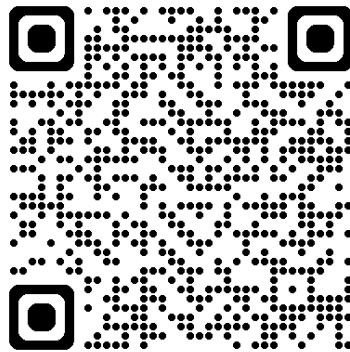




# Zpráva o situaci na krajském trhu práce a realizaci aktivní politiky zaměstnanosti v roce 2025 v Kraji Vysočina



<https://data.mpsv.cz/portal>

Aktuální statistická data o vývoji nezaměstnanosti v ČR jsou k dispozici online (QR kód výše)  
Stažení dat je možné také ve formátu csv a json nebo prostřednictvím rozhraní v Power BI.



## Obsah

1	Zaměstnanost v kraji.....	3
1.1	Celková situace v zaměstnanosti kraje.....	3
1.2	Přehled nejvýznamnějších zaměstnavatelů v kraji.....	5
1.3	Stručná charakteristika stavu a vývoje poptávky zaměstnavatelů po pracovní síle (volná pracovní místa).....	7
2	Nezaměstnanost.....	11
2.1	Vývoj nezaměstnanosti v kraji v roce 2025.....	11
2.2	Územní rozložení registrované nezaměstnanosti v kraji.....	14
2.3	Charakteristika znevýhodněných skupin na krajském trhu práce a problémových regionů kraje z hlediska rozvoje zaměstnanosti.....	15
3	Cizinci na trhu práce kraje.....	19
4	Realizace aktivní politiky zaměstnanosti v roce 2025.....	22
4.1	Realizace jednotlivých nástrojů v roce 2025.....	22
	Veřejně prospěšné práce (VPP).....	23
	Integrační pracovní místo.....	23
	Společensky účelná pracovní místa (SÚPM).....	23
	Vytvořené pracovní místo.....	24
	Zřízení pracovního místa pro OZP.....	24
	Příspěvek na provoz pracovního místa pro OZP a OZP – OSVČ.....	24
	Příspěvek na podporu regionální mobility (příspěvek na dojížděku).....	24
	Pracovní rehabilitace.....	24
	Rekvalifikace a poradenství.....	25
5	Projekty ESF.....	30



## 1 Zaměstnanost v kraji

### 1.1 Celková situace v zaměstnanosti kraje

V Kraji Vysočina bylo k 30. 9. 2025 516 061 obyvatel, z toho 250 953 osob bylo zaměstnáno v hlavním zaměstnání, což je meziročně o 6 623 více než v roce 2024. Podíl podnikatelů na celkovém počtu zaměstnaných činil 15,5 %, přičemž většina z nich podniká bez zaměstnanců. V roce 2025 bylo 3,5 % zaměstnaných osob, které vykonávaly více než jedno zaměstnání, což představuje 8 766 osob, a tento počet meziročně vzrostl o 548. Roste také podíl pracujících na zkrácený úvazek, kde ženy tvoří téměř 70 %. Průměrný počet skutečně odpracovaných hodin týdně se zvýšil na 34,9 hodiny (v roce 2024 31,9), což je více než republikový průměr, a podnikatelé odpracovali v průměru téměř 40 hodin týdně.

Tabulka 1-1 Vybrané ukazatele zaměstnanosti ve 3. čtvrtletí 2025

Kritérium	30. 9. 2024		30. 9. 2025	
	ČR	kraj	ČR	kraj
<b>Zaměstnaní v hlavním zaměstnání (tis. osob)</b>	5 197,4	244,3	5 272,1	251,0
z toho muži	2 850,0	136,0	2 820,9	137,7
z toho ženy	2 347,3	108,3	2 451,2	113,2
z toho podnikatelé (bez pomáhajících rodinných příslušníků)	802,6	35,7	825,2	38,8
<b>Míra ekonomické aktivity (%) (osoby ve věku 15 let a více)</b>	60,6	59,3	61,3	60,6
z toho muži	68,2	67,2	67,7	68,1
z toho ženy	53,5	51,7	55,3	53,2
<b>Míra zaměstnanosti (%) (osoby ve věku 15 let a více)</b>	59,0	57,8	59,5	59,4
z toho muži	66,7	65,9	65,9	66,5
z toho ženy	51,8	50,2	53,5	52,6

Ve 3. čtvrtletí 2025 v Kraji Vysočina vzrostl počet zaměstnaných (244,3 → 251,0 tis.) i počet ekonomických subjektů (107,7 → 108,9 tis.). Kraj si dál udržuje výrazně zemědělsky a průmyslově orientovaný profil – podíl zaměstnaných v zemědělství (7,6 %) je několikanásobně vyšší než v ČR a zpracovatelský průmysl zůstává nadprůměrný, i když jeho váha mírně klesá. V obchodě dochází ke snižování počtu subjektů, zároveň však mírně roste zaměstnanost. Tento vývoj odpovídá soustředování trhu do rukou větších obchodních řetězců, které zaměstnávají více lidí než menší provozovny. Ve stavebnictví se vyvíjí situace opačně: počet firem roste, zatímco podíl zaměstnaných klesá. To ukazuje na pokračující drolení tohoto oboru a na přesun části práce k menším živnostníkům.

Tabulka 1-2 Struktura zaměstnaných (osoby s hlavním zaměstnáním) bydlících v kraji podle odvětví hlavní činnosti ve 3. čtvrtletí 2025

Sekce ekonomiky	30.09.2024		30.09.2025	
	ČR	kraj	ČR	kraj
Zaměstnaní celkem (tis. osob)	5 197,4	244,3	5 272,1	251,0
z toho (%):				
A Zemědělství, lesnictví a rybářství	2,8	7,5	2,6	7,6



B Těžba a dobývání	0,4	0,3	0,4	
C Zpracovatelský průmysl	24,6	30,2	23,9	26,8
D Výroba a rozvod elektřiny, plynu, tepla a klimatizovaného vzduchu	1,2	2,0	1,2	2,2
E Zásobování vodou; činnosti související s odpadními vodami, odpady a sanacemi	1,2	1,1	1,4	2,1
F Stavebnictví	8,0	9,7	7,6	8,1
G Velkoobchod a maloobchod; opravy a údržba motorových vozidel	10,9	8,4	10,7	9,4
H Doprava a skladování	5,9	5,4	5,8	4,6
I Ubytování, stravování a pohostinství	3,3	1,5	3,2	2,4
J Informační a komunikační činnosti	3,8	1,5	4,3	1,7
K Peněžnictví a pojišťovnictví	2,6	1,3	2,3	1,6
L Činnosti v oblasti nemovitostí	0,9	0,3	0,7	0,5
M Profesionální, vědecké a technické činnosti	5,1	2,8	5,2	3,6
N Administrativní a podpůrné činnosti	2,2	1,4	2,4	1,2
O Veřejná správa a obrana; povinné sociální zabezpečení	6,7	6,0	6,7	7,0
P Vzdělávání	7,7	8,1	8,1	8,4
Q Zdravotní a sociální péče	8,5	9,0	8,6	8,7
R Kulturní, zábavní a rekreační činnosti	1,7	0,9	1,9	1,1
S Ostatní činnosti	1,8	1,7	2,0	1,8
T Činnosti domácností jako zaměstnavatelů	0,8	1,0	0,8	1,0

Okresní struktura ekonomických subjektů ukazuje na rozdílné zaměření jednotlivých oblastí. Jihlava je největším centrem s 25 144 subjekty a silným zastoupením služeb, zejména profesních a poradenských činností. Žďár nad Sázavou (24 647) a Třebíč (23 017) jsou průmyslovými pilíři regionu – mají nejvyšší podíl zpracovatelského průmyslu a významné zastoupení zemědělství, přičemž Třebíč vykazuje nejvyšší meziroční růst (+1,7 %), tažený stavebnictvím a službami. Havlíčkův Brod (19 572) a Pelhřimov (16 481) rostou pomaleji. Havlíčkův Brod si udržuje silné postavení ve zpracovatelském průmyslu i zemědělství, avšak má slabší zastoupení služeb, což se promítá do pomalejšího růstu. Pelhřimov má méně rozmanitou ekonomickou strukturu, s nižším podílem průmyslu i služeb. Tyto rozdíly odrážejí historické specializace okresů: Jihlava jako centrum služeb, Žďár a Třebíč jako výrazně průmyslové a zemědělské oblasti a okresy Havlíčkův Brod a Pelhřimov s vyváženější, avšak méně dynamicky rostoucí strukturou.

Tabulka 1-3 Ekonomické subjekty podle převažující činnosti v Kraji Vysočina k 30. 9. 2025

Sekce ekonomiky	30.09.2024	30.09.2025
Celkem	107 706	108 861
z toho:		
A Zemědělství, lesnictví a rybníkářství	9 772	9 786
B Těžba a dobývání	35	35
C Zpracovatelský průmysl	14 611	14 831
D Výroba a rozvod elektřiny, plynu, tepla a klimatizovaného vzduchu	1 155	1 164
E Zásobování vodou; činnosti související s odpadními vodami, odpady a sanacemi	235	231
F Stavebnictví	15 098	15 529
G Velkoobchod a maloobchod; opravy a údržba motorových vozidel	14 134	13 584



H Doprava a skladování	2 801	2 868
I Ubytování, stravování a pohostinství	4 750	4 745
J Informační a komunikační činnosti	1 911	1 979
K Peněžnictví a pojištnictví	1 905	1 954
L Činnosti v oblasti nemovitostí	5 260	5 384
M Profesionální, vědecké a technické činnosti	10 970	10 924
N Administrativní a podpůrné činnosti	1 952	2 030
O Veřejná správa a obrana; povinné sociální zabezpečení	1 770	1 767
P Vzdělávání	2 398	2 547
Q Zdravotní a sociální péče	1 364	1 390
R Kulturní, zábavní a rekreační činnosti	3 222	3 351
S Ostatní činnosti	10 572	10 731
U Činnosti exterritoriálních organizací a orgánů	1	1
Nezařazeno	3 790	4 030

Tabulka 1-4 Průměrný evidenční počet zaměstnanců a průměrné hrubé měsíční mzdy podle místa (předběžné výsledky)

	Počet zaměstnanců (tis. osob)	index 2025/2024	Průměrná mzda (Kč)	index 2025/2024	Počet zaměstnanců (tis. osob)	index 2025/2024	Průměrná mzda (Kč)	index 2025/2024
	osoby přepočtené na plně zaměstnané				fyzické osoby			
Česko <sup>1)</sup>	4 029,5	100,3	48 295	107,1	4 256,8	100,5	45 716	106,9
Vysočina	172,4	99,7	43 660	106,4	181,0	99,7	41 584	106,4

<sup>1)</sup> zahrnutí jsou i zaměstnanci sledovaných subjektů pracující mimo území Česka

Zdroj: Český statistický úřad (ČSÚ).

## 1.2 Přehled nejvýznamnějších zaměstnavatelů v kraji

Tabulka 1-5 15 největších zaměstnavatelů v Kraji Vysočina v roce 2025 (dle počtu zaměstnanců)

Název organizace	Sídlo	Hlavní CZ-NACE dle RES	Počet zaměstnanců
Bosch Powertrain s.r.o.	Jihlava	29320 - Výroba ostatních dílů a příslušenství pro motorová vozidla	3 500-3 999
Nemocnice Jihlava, příspěvková organizace	Jihlava	86100 - Ústavní zdravotní péče	2 000- 2 499
AGROSTROJ Pelhřimov, a.s.	Pelhřimov	28300 - Výroba zemědělských a lesnických strojů	1 500-1 999
Marelli Automotive Lighting Jihlava (Czech Republic) s.r.o.	Jihlava	27400 - Výroba elektrických osvětlovacích zařízení	1 500-1 999
ŽDAS, a.s.	Žďár nad Sázavou	24101 - Výroba surového železa, oceli a feroslitin	1 000-1 499
Nemocnice Havlíčkův Brod, příspěvková organizace	Havlíčkův Brod	86100 - Ústavní zdravotní péče	1 000-1 499
Kostelecké uzeniny a.s.	Kostelec	10130 - Výroba masných výrobků a výrobků z drůbežního masa	1 000-1 499
Nemocnice Nové Město na Moravě, příspěvková organizace	Nové Město na Moravě	86100 - Ústavní zdravotní péče	1 000-1 499



Nemocnice Třebíč, příspěvková organizace	Třebíč	86100 - Ústavní zdravotní péče	1 000-1 499
ITW PRONOVIA, s.r.o.	Velká Bíteš	22290 - Výroba ostatních plastových výrobků	1 000-1 499
Wera Werk s.r.o.	Bystřice nad Peršteinem	257 - Výroba nožičských výrobků, nástrojů a železářských výrobků	500-999
Futaba Czech, s.r.o.	Havlíčkův Brod	29 - Výroba motorových vozidel (kromě motocyklů), přívěsů a návěsů	500-999
Cooper-Standard Automotive Česká republika s.r.o.	Žďár nad Sázavou	29320 - Výroba ostatních dílů a příslušenství pro motorová vozidla	500-999
MANN + HUMMEL (CZ) v.o.s.	Nová Ves	28290 - Výroba ostatních strojů a zařízení pro všeobecné účely i. n.	500-999
MOTORPAL, a.s.	Jihlava	289 - Výroba ostatních strojů pro speciální účely	500-999
Nemocnice Pelhřimov, příspěvková organizace	Pelhřimov	86100 - Ústavní zdravotní péče	500-999

Tabulka 1-6 Největší zaměstnavatelé okresů Kraje Vysočina

Název organizace	Sídlo	Hlavní CZ-NACE dle RES	Počet zaměstnanců
<b>Okres Havlíčkův Brod</b>			
Nemocnice Havlíčkův Brod, příspěvková organizace	Havlíčkův Brod	86100 – Ústavní zdravotní péče	1 000-1 499
Futaba Czech, s.r.o.	Havlíčkův Brod	29 – Výroba motorových vozidel (kromě motocyklů), přívěsů a návěsů	500-999
Psychiatrická nemocnice Havlíčkův Brod	Havlíčkův Brod	86100 – Ústavní zdravotní péče	500-999
<b>Okres Jihlava</b>			
Bosch Powertrain s.r.o	Jihlava	29320 – Výroba ostatních dílů a příslušenství pro motorová vozidla	3 500-3 999
Nemocnice Jihlava, příspěvková organizace	Jihlava	86100 – Ústavní zdravotní péče	2 000- 2 499
Marelli Automotive Lighting Jihlava (Czech Republic) s.r.o.	Jihlava	27400 – Výroba elektrických osvětlovacích zařízení	1 500-1 999
<b>Okres Pelhřimov</b>			
AGROSTROJ Pelhřimov, a.s.	Pelhřimov	28300 – Výroba zemědělských a lesnických strojů	1 500-1 999
Nemocnice Pelhřimov, příspěvková organizace	Pelhřimov	86100 – Ústavní zdravotní péče	500-999
Valeo Compressor Europe s.r.o.	Humpolec	28130 – Výroba ostatních čerpadel a kompresorů	250-499
<b>Okres Třebíč</b>			
Nemocnice Třebíč, příspěvková organizace	Třebíč	86100 – Ústavní zdravotní péče	1 000-1 499
MANN + HUMMEL (CZ) v.o.s.	Nová Ves	28290 – Výroba ostatních strojů a zařízení pro všeobecné účely i. n.	500-999
ČEZ ENERGOSERVIS spol. s.r.o. a ČEZ, a.s.	Třebíč	33120 – Opravy strojů	1 000-1 499

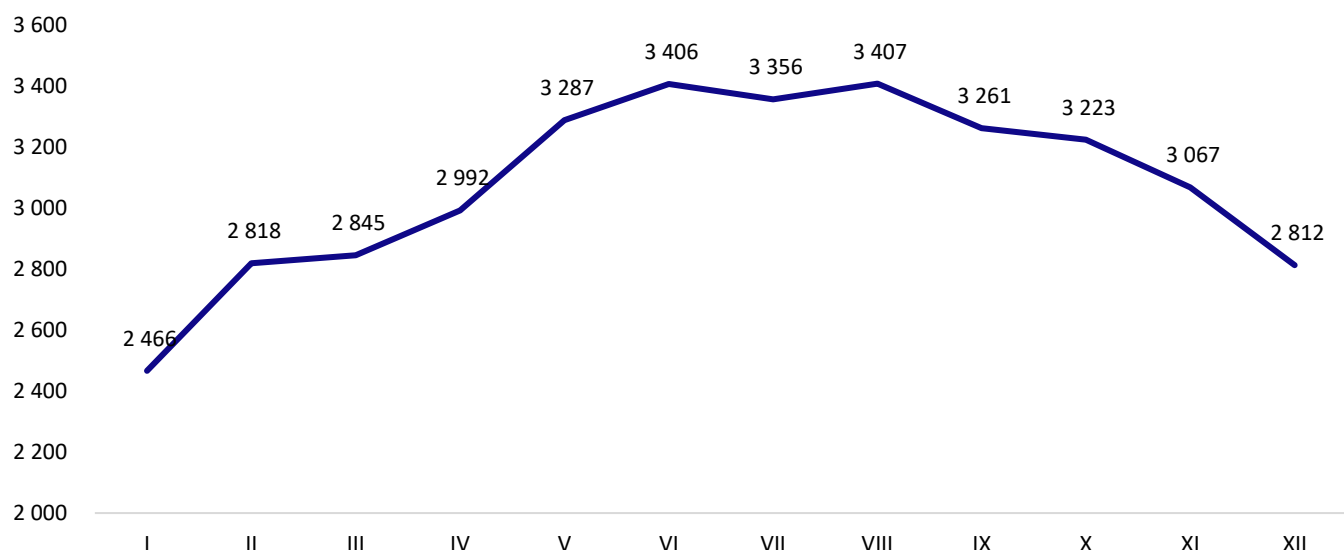


Okres Žďár nad Sázavou			
ŽĐAS, a.s.	Žďár nad Sázavou	24101 – Výroba surového železa, oceli a feroslitin	1 000-1 499
Nemocnice Nové Město na Moravě, příspěvková organizace	Nové Město na Moravě	86100 – Ústavní zdravotní péče	1 000-1 499
ITW PRONOVIA, s.r.o.	Velká Bíteš	22290 – Výroba ostatních plastových výrobků	1 000-1 499

### 1.3 Stručná charakteristika stavu a vývoje poptávky zaměstnavatelů po pracovní síle (volná pracovní místa).

Nejvyšší počet nabízených volných míst v roce 2025 v Kraji Vysočina byl zaznamenán v měsících červen a srpen, kdy měla Krajská pobočka v Jihlavě v nabídce přibližně 3 400 míst. Naopak nejméně pracovních pozic bylo k dispozici v lednu (2 466). Průměrný měsíční počet volných míst se v roce 2025 pohyboval okolo 3 100.

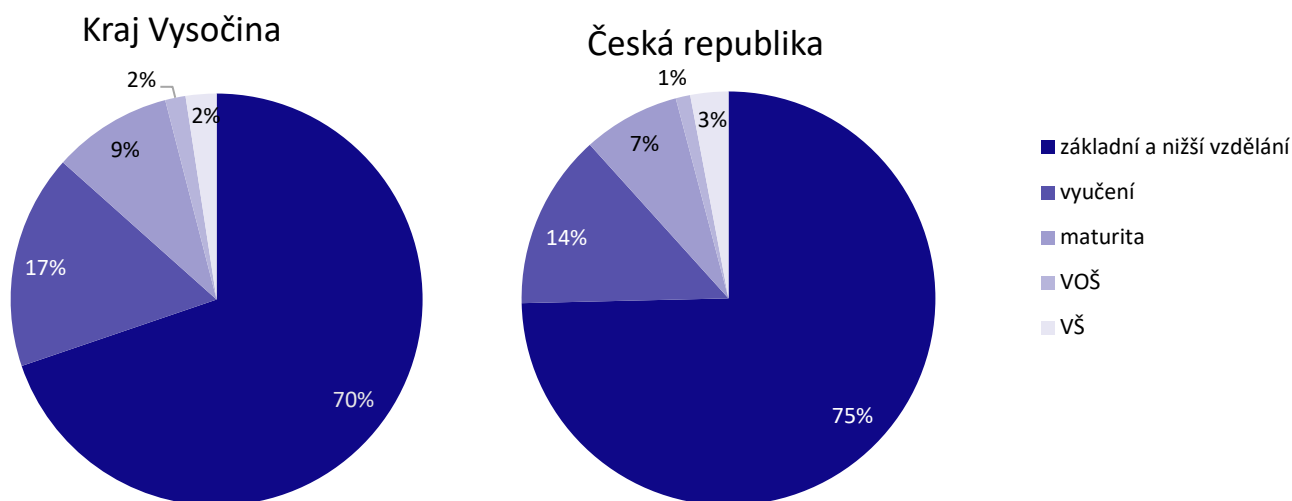
Graf 1-1 Počet volných pracovních míst v Kraji Vysočina v průběhu roku 2025



V průběhu roku 2025 nedošlo k žádným výrazným odchylkám od běžných sezónních výkyvů na trhu práce. Vyšší počet nabídek v létě lze vysvětlit zvýšenou aktivitou v průmyslu, stavebnictví a sezónních službách, zatím co leden odráží typické zpomalení po svátcích.

Porovnání s rokem 2024 není relevantní, protože k 1. červenci 2024 nabyla účinnosti novela zákona o zaměstnanosti, která zásadně změnila pravidla hlášení volných pracovních míst zaměstnavateli. Více informací na: <https://www.mpsv.cz/nova-pravidla-pro-zamestnavatele-volna-mista-v-evidenci>.

Graf 1-2 Porovnání struktury volných pracovních míst v Kraji Vysočina s Českou republikou



Struktura volných pracovních míst v Kraji Vysočina k 31. 12. 2025 odpovídala republikovému průměru u nízkokvalifikačních pozic, kdy 69,8 % všech míst připadalo na pozice vyžadující základní či nižší střední vzdělání. Kraj Vysočina se držel uprostřed mezikrajského rozpětí – výrazně níže než Plzeňský kraj (86,3 %), ale výše než Královéhradecký kraj (57,0 %). Podíl pozic pro uchazeče s výučním listem činil 16,8 %, tedy méně než ve výrazně průmyslových regionech, například v Královéhradeckém či Zlínském kraji (oba kolem 26 %), avšak více než v Praze (5,2 %) nebo v Plzeňském kraji (8,5 %).

Významnější roli na trhu poptávky hrály pozice se středoškolským vzděláním s maturitou, které tvořily 9,4 % všech míst, což bylo více než v Plzeňském kraji (3,5 %), ale méně než v Královéhradeckém kraji (11,4 %). Nadprůměrně byl zastoupen také segment vyššího odborného vzdělání (1,6 %), kde se Kraj Vysočina řadil mezi nejsilnější regiony společně s Prahou (1,9 %) a Královéhradeckým krajem (1,7 %). Podíl vysokoškolských pozic dosahoval 2,4 %, což bylo více než ve Zlínském (1,0 %) či Plzeňském kraji (1,4 %) a méně než v Praze (4,7 %). Celkově tak v roce 2025 Kraj Vysočina představoval kraj s vyváženou strukturou poptávky, bez extrémů. Některé skupiny profesí vyžadujících maturitu či vyšší odborné vzdělání zde však byly zastoupeny o něco více než v průměru ČR.

Tabulka 1-7 Struktura volných pracovních míst v Kraj Vysočina dle požadovaného vzdělání

Minimální požadovaný stupeň vzdělání	31. 12. 2024		31. 12. 2025				
	počet	podíl v %	počet	podíl v %	vhodná pro absolventy	vhodná pro OZP	vhodná pro cizince
Základní vzdělání a nižší (A-C)	5 228	67,8 %	1 962	69,8 %	274	104	1 501
Vyučení (D-J)	1 611	20,9 %	473	16,8 %	172	42	37
Maturita (K-M)	606	7,9 %	264	9,4 %	133	15	10
Vyšší odborné vzdělání (N-P)	83	1,1 %	45	1,6 %	9	0	9
Vysokoškolské vzdělání (R-V)	188	2,4 %	68	2,4 %	32	1	6
<b>Celkem</b>	<b>7 716</b>	<b>100 %</b>	<b>2 812</b>	<b>100 %</b>	<b>620</b>	<b>162</b>	<b>1 563</b>



V Kraji Vysočina v roce 2025 dominovala poptávka po praktických, technických a řemeslných profesích se střední (výuční) kvalifikační náročností.

Tabulka 1-8 Struktura volných pracovních míst v Kraji Vysočina dle CZ-ISCO

Hlavní třída CZ ISCO	31. 12. 2024		31. 12. 2025				
	počet	podíl v %	počet	podíl v %	vhodná pro absolventy	vhodná pro OZP	vhodná pro cizince
1 – Zákonodárci a řídicí pracovníci	36	0,5 %	13	0,5 %	3	3	1
2 - Specialisté	335	4,3 %	151	5,4 %	68	3	6
3 - Techničtí a odborní pracovníci	445	5,8 %	172	6,1 %	87	7	14
4 - Úředníci	98	1,3 %	83	3,0 %	39	11	5
5 - Pracovníci ve službách a prodeji	1 035	13,4 %	465	16,5 %	88	33	249
6 - Kvalifikovaní pracovníci v zemědělství, lesnictví a rybářství	178	2,3 %	64	2,3 %	7	1	39
7 - Řemeslníci a opraváři	2 200	28,5 %	654	23,3 %	112	15	450
8 - Obsluha strojů a zařízení, montéři	1 957	25,4 %	839	29,8 %	182	11	585
9 - Pomocní a nekvalifikovaní pracovníci	1 432	18,6 %	371	13,2 %	34	81	214
<b>Celkem</b>	<b>7 716</b>	<b>100 %</b>	<b>2 812</b>	<b>100 %</b>	<b>620</b>	<b>162</b>	<b>1 563</b>

Největší skupinu volných pracovních míst tvořili řidiči nákladních automobilů, autobusů a tramvají (11,2 % všech VPM), následovaní kováři/nástrojaři, kuchaři, montážními dělníky a slévači/svářeči, každá z těchto skupin se pohybuje kolem 4-5 % všech volných míst. Významný je také podíl pomocných pracovníků ve stavebnictví a těžbě a pomocných pracovníků ve výrobě, což ukazuje na trvalou poptávku po manuální práci jak kvalifikované, tak méně kvalifikované. Prvních deset profesních skupin pokrývá téměř polovinu všech volných pracovních míst (48,2 %), což potvrzuje, že trh práce v Kraji Vysočina je zaměřen především na výrobu, dopravu, stavebnictví a potravinářství a opírá se zejména o profese vyžadující střední vzdělání s výučním listem a praktické dovednosti, nikoli o vysokoškolsky kvalifikované specialisty.

Tabulka 1-9 Nejčastěji poptávané profese v Kraji Vysočina k 31. 12. 2025

Nejčastější nabízená volná pracovní místa	počet VPM	podíl na celk. počtu VPM
833 Řidiči nákladních automobilů, autobusů a tramvají	316	11,2 %
722 Kováři, nástrojaři a příbuzní pracovníci	147	5,2 %
512 Kuchaři (kromě šéfkuchařů), pomocní kuchaři	140	5,0 %
821 Montážní dělníci výrobků a zařízení	136	4,8 %
721 Slévači, svářeči a příbuzní pracovníci	117	4,2 %
751 Výrobci a zpracovatelé potravin a příbuzní pracovníci	116	4,1 %
931 Pomocní pracovníci v oblasti těžby a stavebnictví	114	4,1 %
834 Obsluha pojízdných zařízení	92	3,3 %
711 Řemeslníci a kvalifikovaní pracovníci hlavní stavební výroby	91	3,2 %
932 Pomocní pracovníci ve výrobě	85	3,0 %
všechna ostatní ISCO	1 458	51,8 %



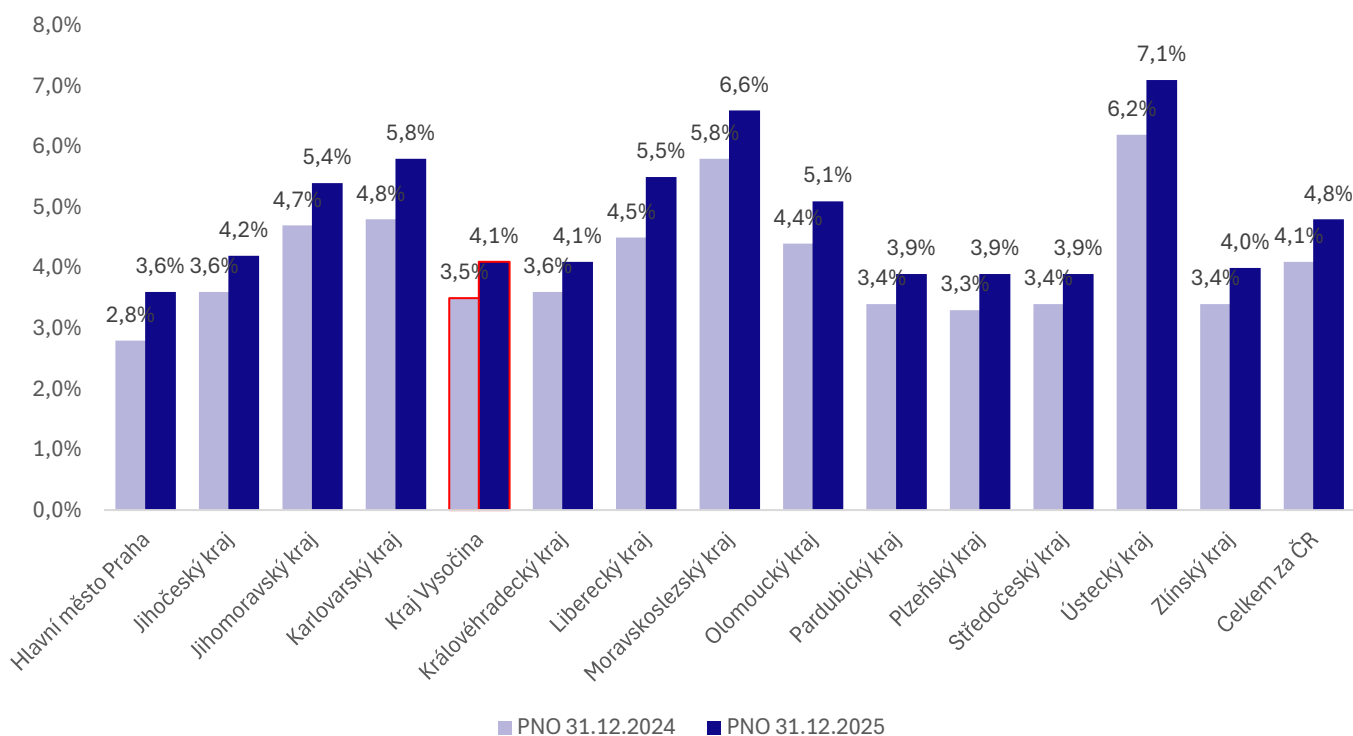
Podíváme-li se podrobněji najdeme výrazné rozdíly mezi jednotlivými okresy. V průmyslově silných okresech Třebíč a Žďár nad Sázavou dominovaly výrobní profese – v okrese Třebíč byla nejčastěji poptávanou profesí skupina slévačů (11 %), zatímco ve Žďáře nad Sázavou převažovali kováři a nástrojaři (12 %). Naopak v okresech Jihlava a Pelhřimov zaměstnavatelé nejčastěji hledali řidiče nákladních automobilů, kteří tvořili 17 % všech volných míst v Jihlavě a 16 % v Pelhřimově. Odlišnou situaci vykazoval okres Havlíčkův Brod, kde byl nejčastěji poptávanou profesí segment kuchařů a pomocných kuchařů (7 %). Okresní struktura tedy jasně ukazovala, že poptávka po pracovních silách byla silně závislá na odvětvové specializaci jednotlivých částí kraje.



## 2 Nezaměstnanost

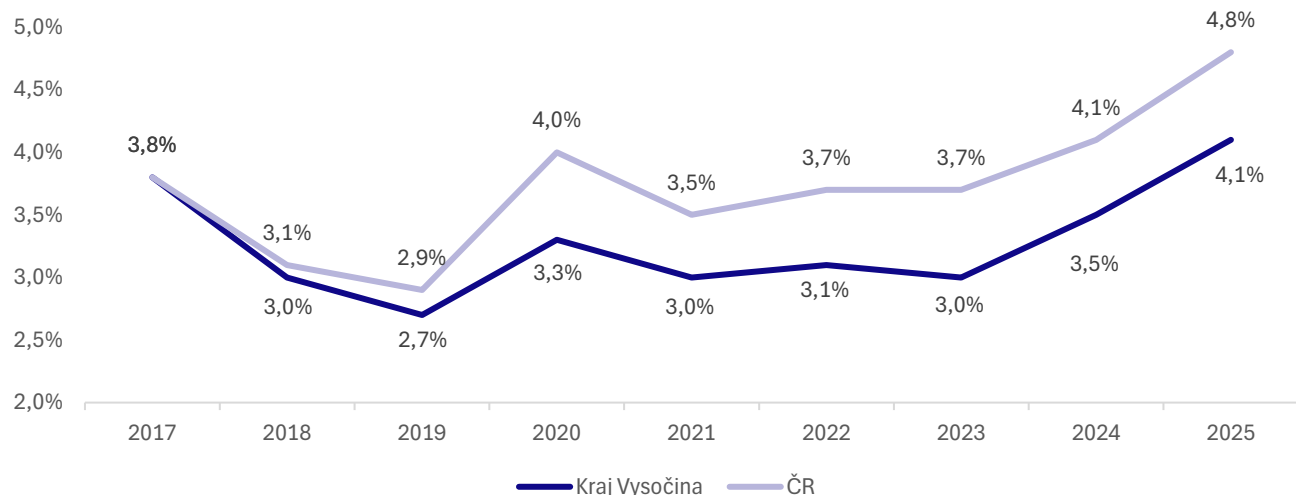
### 2.1 Vývoj nezaměstnanosti v kraji v roce 2025

Graf 2-1 Porovnání podílu nezaměstnaných osob v krajích ČR 2024–2025



V roce 2025 došlo v celé České republice k plošnému nárůstu nezaměstnanosti, kdy podíl nezaměstnaných osob vzrostl oproti roku 2024 z 4,1 % na 4,8 %. Nejvýraznější zvýšení bylo zaznamenáno v Karlovarském, Libereckém, Ústeckém a Moravskoslezském kraji, tedy v regionech, které dlouhodobě vykazují méně příznivou situaci na trhu práce. Naopak mezi kraje, které si i přes růst nezaměstnanosti udržely podprůměrné hodnoty, patřila například Praha, Pardubický kraj či Plzeňský kraj. V Kraji Vysočina PNO vzrostl z 3,5 % na 4,1 %, tedy o 0,6 procentního bodu, což představuje mírnější nárůst než v rámci celé České republiky. Kraj se tak i nadále drží pod republikovým průměrem.

Graf 2-2 Podíl nezaměstnaných osob v Kraji Vysočina a ČR k 31.12. let 2017-2025





Ve sledovaném období 2017-2025 docházelo v Kraji Vysočina i v celé České republice k postupnému střídání období poklesu a následného růstu míry nezaměstnanosti v návaznosti na ekonomickou situaci. Do roku 2019 převažoval pozitivní trend, kdy nezaměstnanost v Kraji Vysočina klesla z 3,8 % na 2,7 %, podobně jako průměr ČR. V roce 2020 se do vývoje výrazně promítla pandemie, která způsobila nárůst nezaměstnanosti v obou sledovaných územích, avšak Kraj Vysočina zaznamenal mírnější dopad než celorepublikový průměr. V letech 2021-2023 se situace stabilizovala a kraj se pohyboval kolem úrovně 3 %, přičemž dlouhodobě vykazoval nižší nezaměstnanost než Česká republika. Od roku 2024 však dochází k opětovnému zhoršení situace souvisejícímu se zpomalováním ekonomiky a poklesem poptávky po pracovní síle, přičemž nezaměstnanost v kraji stoupá až na 4,1 % v roce 2025, stále však zůstává pod průměrem České republiky, který dosahuje 4,8 %.

Tabulka 2-1 Stav nezaměstnanosti v Kraji Vysočina k 31. 12. 2024 a 2025

Ukazatel (celkový počet)		stav k	
		31. 12. 2024	31. 12. 2025
evidovaní uchazeči o zaměstnání		12 285	14 184
z toho	ženy	6 243	7 486
	absolventi a mladiství	752	935
	uchazeči se zdravotním postižením	1 770	1 982
uchazeči s nárokem na Pvn		4 757	4 496
podíl nezaměstnaných osob v %		3,5 %	4,1 %
volná pracovní místa		7 716	2 812
počet uchazečů na 1 volné pracovní místo		1,6	5

V roce 2025 se počet evidovaných uchazečů v Kraji Vysočina meziročně zvýšil téměř o 1 900 osob. Nárůst se projevil napříč všemi sledovanými skupinami – u žen, absolventů i osob se zdravotním postižením. Současně mírně ubylo uchazečů s nárokem na podporu, což naznačuje rostoucí zastoupení osob bez Pvn nebo dlouhodobě nezaměstnaných.

Výrazný pokles počtu volných pracovních míst z 7 716 na 2 812 nebyl způsoben chováním zaměstnavatelů, ale novelou zákona o zaměstnanosti. Změna metodiky tak zásadně ovlivnila statistický obraz nabídky práce a zvýšila počet uchazečů na jedno volné místo z 1,6 na 5.

Tabulka 2-2 Meziroční srovnání uchazečů o zaměstnání v Kraji Vysočina dle věku

Věkové kategorie	31. 12. 2024		31. 12. 2025		
	Počet	Podíl v %	Počet	Podíl v %	ČR podíl v %
do 19 let	593	4,8 %	729	5,1 %	5,8 %
20-29 let	2 137	17,4 %	2 581	18,2 %	17,7 %
30-39 let	2 401	19,5 %	2 614	18,4 %	19,2 %
40-49 let	2 596	21,2 %	2 839	20,0 %	20,9 %
50-59 let	3 188	25,9 %	3 502	24,7 %	23,0 %
60 a více let	1 370	11,1 %	1 919	13,5 %	13,3 %
<b>Celkem všichni uchazeči</b>	<b>12 285</b>	<b>100 %</b>	<b>14 184</b>	<b>100 %</b>	<b>100 %</b>



V roce 2025 došlo v Kraji Vysočina k nárůstu počtu uchazečů o zaměstnání a to o 15,5 %. Nejvíce přibýlo osob ve věku 60+ (nárůst o 549 osob; +40 %), čímž se jejich podíl zvýšil z 11,1 % na 13,5 % a překonal průměr ČR. Rostly však i skupiny 20-29 let (+444 osob) a 50-59 let (+314 osob). Naopak střední věkové kategorie (30-49 let) ztrácely svůj relativní význam – podíl poklesl ze souhrnných 40,7 % na 38,4 %.

Tabulka 2-3 Meziroční srovnání uchazečů o zaměstnání v Kraji Vysočina dle vzdělání

Stupně vzdělání	31. 12. 2024		31. 12. 2025		
	Počet	Podíl v %	Počet	Podíl v %	ČR podíl v %
základní a nižší vzdělání	2 574	21,0 %	2 951	20,8 %	30,5 %
vyučení	5 334	43,4 %	6 100	43,0 %	34,8 %
maturita	3 211	26,1 %	3 780	26,6 %	23,6 %
vyšší odborná škola	154	1,3 %	177	1,2 %	1,2 %
vysokoškolské vzdělání	1 012	8,2 %	1 176	8,3 %	9,9 %
<b>Celkem všichni uchazeči</b>	<b>12 285</b>	<b>100 %</b>	<b>14 184</b>	<b>100 %</b>	<b>100 %</b>

Ve vzdělanostní struktuře zůstává dominantní skupina vyučených (43 %), jejíž zastoupení je výrazně vyšší než v ČR (34,8 %). Podíl osob se základním vzděláním je naopak nízký (20,8 % vs. 30,5 % v ČR), zatímco maturanti mírně posílili (+569 osob; 26,6 %).

Tabulka 2-4 Meziroční srovnání uchazečů o zaměstnání v Kraji Vysočina dle délky evidence

Délka evidence v měsících	31. 12. 2024		31. 12. 2025		
	Počet	Podíl v %	Počet	Podíl v %	ČR podíl v %
0-3 měsíce	4 575	37,2 %	4 277	30,2 %	26,0 %
3-6 měsíců	2 440	19,9 %	2 966	20,9 %	20,6 %
6-12 měsíců	1 980	16,1 %	2 563	18,1 %	19,5 %
12-24 měsíců	1 531	12,5 %	2 059	14,5 %	15,7 %
24+ měsíců	1 759	14,3 %	2 319	16,3 %	18,3 %
<b>Celkem všichni uchazeči</b>	<b>12 285</b>	<b>100 %</b>	<b>14 184</b>	<b>100 %</b>	<b>100 %</b>

Data o délce evidence ukazují, že nezaměstnanost se prodlužuje. Počet krátkodobě evidovaných (0-3 měsíce) klesl o 298 osob, jejich podíl se snížil z 37,2 % na 30,2 %. Naproti tomu výrazně přibýlo osob v evidenci 6-12 měsíců (+583 osob; růst podílu na 18,1 %) a zejména v kategorii 12-24 měsíců (+528 osob; růst podílu z 12,5 % na 14,5 %). Skupina dlouhodobě nezaměstnaných 24+ měsíců vzrostla o 560 osob a představuje již 16,3 % všech uchazečů, i když stále zůstává pod republikovým průměrem.



## 2.2 Územní rozložení registrované nezaměstnanosti v kraji

Tabulka 2-5 Podíl nezaměstnaných osob dle kontaktní adresy v Kraji Vysočina k 31. 12. 2025, členění dle ORP a POU

Okres	ORP	POU	PNO celkem	PNO muži	PNO ženy	Počet UoZ celkem	Počet UoZ muži	Počet UoZ ženy
Havlíčkův Brod	Chotěboř	Chotěboř	4,1 %	2,9 %	5,4 %	572	212	360
		Golčův Jeníkov	5,2 %	4,8 %	5,6 %	121	59	62
	Havlíčkův Brod	Havlíčkův Brod	3,4 %	3,0 %	3,9 %	1 018	456	562
		Přibyslav	3,8 %	2,8 %	4,8 %	156	59	97
	Světlá nad Sázavou	Ledeč nad Sázavou	5,2 %	4,6 %	5,9 %	305	145	160
		Světlá nad Sázavou	4,9 %	4,1 %	5,8 %	323	138	185
Jihlava	Jihlava	Jihlava	4,1 %	3,9 %	4,3 %	2 315	1 136	1 179
		Polná	3,4 %	3,4 %	3,4 %	257	134	123
		Třešť	3,5 %	2,9 %	4,1 %	264	112	152
	Telč	Telč	6,0 %	6,2 %	5,8 %	508	276	232
Pelhřimov	Humpolec	Humpolec	4,1 %	3,6 %	4,6 %	492	225	267
	Pacov	Pacov	2,4 %	2,2 %	2,6 %	150	75	75
	Pelhřimov	Kamenice nad Lipou	2,7 %	2,5 %	2,9 %	138	68	70
		Pelhřimov	2,8 %	2,4 %	3,2 %	582	257	325
		Počátky	3,0 %	2,8 %	3,2 %	137	63	74
Třebíč	Moravské Budějovice	Jemnice	5,0 %	3,9 %	6,2 %	247	100	147
		Moravské Budějovice	5,4 %	4,7 %	6,2 %	559	263	296
	Náměšť nad Oslavou	Náměšť nad Oslavou	3,9 %	3,5 %	4,3 %	352	165	187
	Třebíč	Hrotovice	4,0 %	3,2 %	4,9 %	201	81	120
		Jaroměřice nad Rokytnou	5,6 %	5,4 %	5,8 %	215	112	103
		Třebíč	5,0 %	4,7 %	5,3 %	2 038	972	1 066
Žďár nad Sázavou	Bystřice nad Pernštejnem	Bystřice nad Pernštejnem	5,0 %	4,7 %	5,3 %	646	328	318
	Nové Město na Moravě	Nové Město na Moravě	4,5 %	4,4 %	4,6 %	613	308	305
	Velké Meziříčí	Velká Bíteš	3,4 %	3,4 %	3,5 %	219	112	107
		Velké Meziříčí	3,9 %	3,8 %	4,0 %	731	373	358
	Žďár nad Sázavou	Žďár nad Sázavou	4,0 %	3,7 %	4,4 %	1 164	547	617

Údaje vycházejí z počtů uchazečů o zaměstnání podle kontaktní adresy ke konci roku 2025. Podíl nezaměstnaných osob (PNO) je zde počítán ze všech evidovaných uchazečů, nikoliv pouze z dosažitelných.

V Kraji Vysočina jsou k uvedenému datu výrazné rozdíly mezi mikroregiony. Nejnižší podíl nezaměstnaných vykazují zejména Pacov (2,4 %), Kamenice nad Lipou (2,7 %), Pelhřimov (2,8 %) a Počátky (3,0 %), ale také Polná a Velká Bíteš (3,4 %). Naopak nejvyšší PNO je v Telči (6,0 %), Jaroměřicích nad Rokytnou (5,6 %), Moravských Budějovicích (5,4 %) a v Golčově Jeníkově a Ledči nad Sázavou (shodně 5,2 %), přičemž nadprůměrné hodnoty vykazují i Jemnice, Třebíč a Bystřice nad Pernštejnem (5,0 %). Z hlediska počtu uchazečů o zaměstnání dominují velká centra – Jihlava (2 315), Třebíč (2 038) a Žďár nad Sázavou (1 164).



Výrazným rysem téměř ve všech ORP je vyšší nezaměstnanost žen oproti mužům. Výrazný rozdíl je patrný např. v Chotěboři (muži 2,9 %, ženy 5,4 %), Jemnici (3,9 % vs. 6,2 %), Moravských Budějovicích (4,7 % vs. 6,2 %), Hrotovicích (3,2 % vs. 4,9 %) či ve Světlé nad Sázavou a Ledči nad Sázavou. Vyšší PNO žen souvisí typicky s omezenější nabídkou vhodných pracovních míst (služby, administrativní profese, částečné úvazky), s péčí o děti či blízké a také s horší dopravní obslužností ve venkovských oblastech. Výjimkou jsou spíše ojediněle vyrovnané oblasti, například Polná (shodně 3,4 %) nebo Pacov (2,2 % vs. 2,6 %, rozdíl minimální). Celkově tak data ukazují, že kromě výrazných regionálních rozdílů mezi jednotlivými ORP je pro Kraj Vysočina typická genderová nerovnováha v nezaměstnanosti.

### 2.3 Charakteristika znevýhodněných skupin na krajském trhu práce a problémových regionů kraje z hlediska rozvoje zaměstnanosti

U znevýhodněných skupin dochází k růstu absolutních počtů téměř ve všech kategoriích, což odpovídá celkovému nárůstu nezaměstnanosti v kraji. Nejproblematictější jsou absolventi, uchazeči o zaměstnání starší 55 let a OZP, kteří jsou zastoupeni výrazněji než v ČR. Naopak mladiství a osoby s nízkým vzděláním mají v Kraji Vysočina trvale lepší situaci než celostátní průměr.

Tabulka 2-6 Porovnání znevýhodněných skupin v Kraji Vysočina v letech 2024 a 2025

Znevýhodněné skupiny uchazečů o zaměstnání	31. 12. 2024		31. 12. 2025		
	Počet	Podíl v %	Počet	Podíl v %	ČR podíl v %
Uchazeči celkem	12 285	100 %	14 184	100 %	100 %
z toho mladistvých	140	1,1 %	152	1,1 %	1,8 %
z toho absolventů	612	5,0 %	785	5,5 %	4,4 %
z toho OZP	1 770	14,4 %	1 982	14,0 %	12,3 %
z toho starší 55 let	3 095	25,2 %	3 716	26,2 %	25,0 %
z toho nedostatečná kvalifikace	2 574	21,0 %	2 951	20,8 %	30,5 %

#### **Mladiství (do 18 let)**

Mladiství představují specifickou skupinu, která vstupuje na trh práce bez kvalifikace a často i bez pracovních návyků, což zvyšuje riziko brzkého vyřazení z pracovního procesu. Obvykle mají velmi omezené možnosti uplatnění, protože většina zaměstnavatelů preferuje alespoň základní kvalifikační průpravu nebo minimální pracovní zkušenost. Pro mladistvé je navíc typická vyšší závislost na dopravní dostupnosti a potřebě podpůrného vedení.

V Kraji Vysočina však mladiství nepředstavují zásadní problém — jejich podíl zůstává stabilně na 1,1 %, tedy méně než průměr ČR (1,8 %). Meziročně došlo jen k minimálnímu nárůstu o 12 osob, což odpovídá demografickému vývoji a relativně nízkému počtu mladistvých vstupujících přímo do evidence. Regionální data tedy ukazují, že tato skupina je početně malá, stabilní a v rámci kraje nepředstavuje významný tlak na trh práce.

#### **Absolventi**

Absolventi se obvykle potýkají s nedostatkem praxe, orientace na trhu práce a často i s nesouladem mezi vystudovaným oborem a reálnou poptávkou zaměstnavatelů. Rizikem u této skupiny je rychlý přechod do dlouhodobé nezaměstnanosti, pokud se nepodaří najít první zaměstnání v krátké době po ukončení studia. Problém se prohlubuje v regionech, kde chybí vhodné nástupní pozice nebo kde jsou pracovní příležitosti úzce oborově profilované.



V Kraji Vysočina počet absolventů vzrostl z 612 na 785 osob, tedy o 28 %, a jejich podíl 5,5 % je vyšší než republikový průměr (4,4 %). Kraj se dlouhodobě potýká s odlivem mladých vzdělaných lidí do jiných regionů, což znamená, že v evidenci často zůstávají ti, kteří mají s uplatněním větší obtíže. Tato skutečnost zvyšuje relativní zastoupení absolventů v evidenci ÚP a signalizuje potřebu posílení spolupráce škol a zaměstnavatelů i cílených stáží.

### **Osoby se zdravotním postižením (OZP)**

Osoby se zdravotním postižením mají složitější pozici na trhu práce vlivem zdravotních omezení, nižší mobility a nutnosti přizpůsobených pracovních míst. Zaměstnavatelé mohou mít obavy z úprav pracoviště nebo administrativní zátěže, což dále zhoršuje jejich šance na uplatnění. OZP častěji setrvávají v evidenci dlouhodobě, neboť vhodných pozic bývá omezený počet.

V Kraji Vysočina počet osob se ZP vzrostl z 1 770 na 1 982. OZP tvoří 14,0 % uchazečů, tedy více než celostátní průměr (12,3 %). Vyšší podíl souvisí s charakterem regionu, kde mimo službové centrum Jihlavy převládají průmyslově a zemědělsky orientované okresy s omezenější nabídkou lehčích pracovních míst.

### **Osoby starší 55 let**

Starší uchazeči o zaměstnání se často setkávají s nižší ochotou zaměstnavatelů přijímat pracovníky vyššího věku, s obavami z delší adaptace či horší orientace v technologiích. Zdravotní limity, nižší flexibilita a omezenější nabídka méně fyzicky náročných pozic často prodlužují jejich dobu evidence. Tato skupina má také vyšší riziko odchodu do předčasného důchodu.

V Kraji Vysočina jde o nejpočetnější znevýhodněnou skupinu – tvoří 26,2 % uchazečů (3 716 osob), což je nad úrovní ČR (25,0 %). Jejich počet meziročně stoupl o více než 600 osob. Podíl dlouhodobě mírně roste, což ukazuje na kumulující se problémy starších osob při hledání nové práce, zejména ve fyzicky náročných odvětvích.

### **Osoby s nedostatečnou kvalifikací**

Nízkokvalifikovaní uchazeči mají omezené možnosti uplatnění, protože trh práce vyžaduje stále častěji technickou odbornost, specializované dovednosti nebo digitální kompetence. Bez rekvalifikace se tito lidé obtížně přizpůsobují změnám v ekonomice, což zvyšuje riziko dlouhodobé nezaměstnanosti.

Podíl uchazečů s nižší kvalifikací je v Kraji Vysočina stabilní kolem 21 %, což je výrazně méně než celorepublikových 30,5 %. Přesto se tato skupina meziročně rozšířila o více než 370 osob. Kvalifikační struktura uchazečů je tedy v kraji obecně příznivá, avšak růst počtu osob s nízkou kvalifikací může do budoucna naznačovat zvýšené riziko strukturální nezaměstnanosti, pokud nebude nabídka vhodných pracovních míst odpovídat jejich možnostem.

### **Problémové regiony & index sociálního vyloučení**

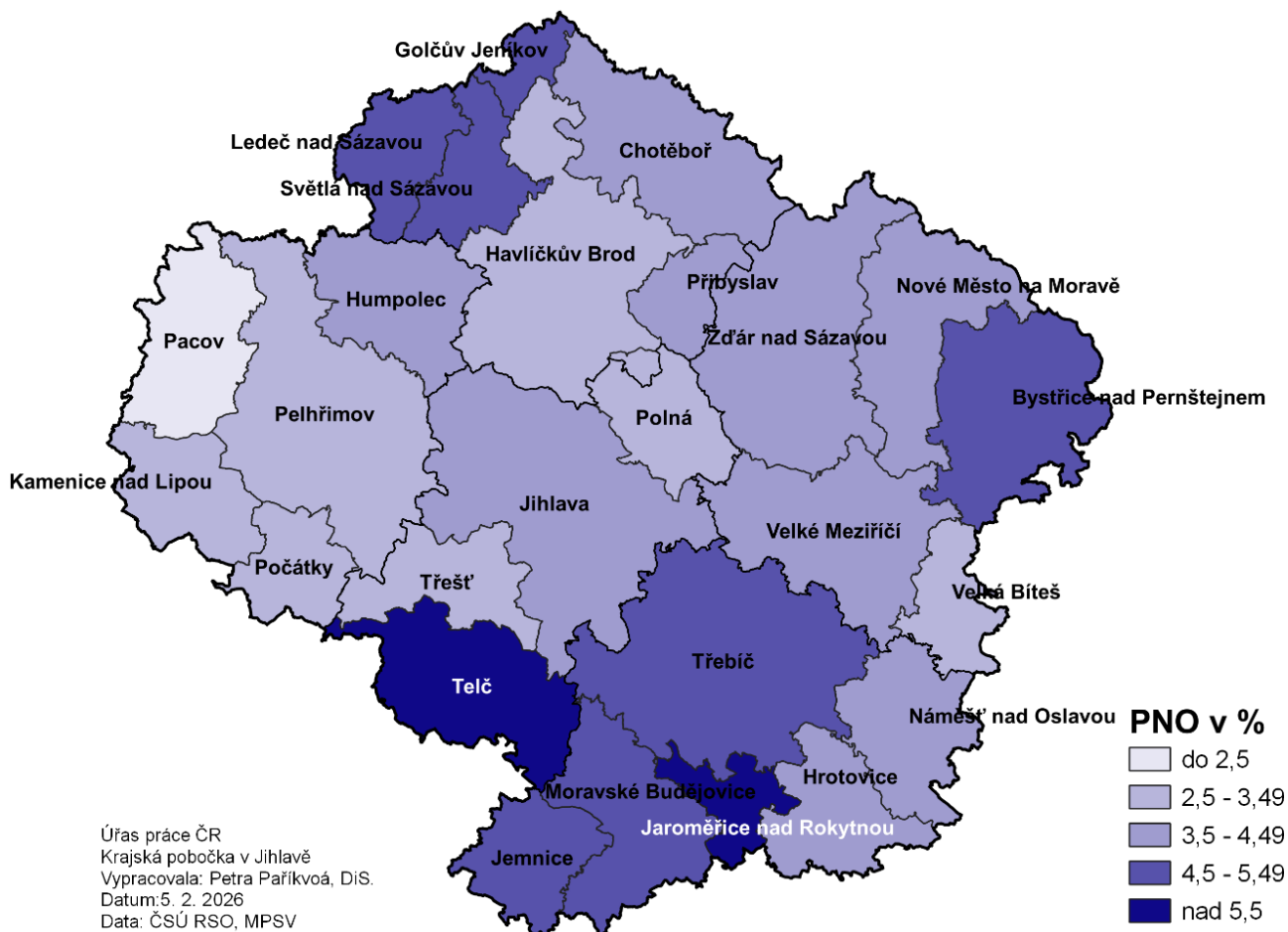
Z pohledu trhu práce se jako nejproblematictější jeví mikroregiony, ve kterých je míra nezaměstnanosti dlouhodobě nad průměrem kraje (Kraj Vysočina 4,1 %) i republiky (4,8 %).

Nejvyšší nezaměstnanost v Kraji Vysočina vykazuje Telč (PNO 6,0 %), kde je struktura zaměstnavatelů postavená především na veřejném sektoru, školství a sociálních službách (město, gymnázium, základní školy, Sdílení o. p. s.), doplněných jen několika menšími výrobními a stavebními firmami (MAXXISAMPLE – papír, HEIRU CZ – výroba kabelů, SATES – specializované stavební práce, Zemědělské družstvo Telč). Místní trh práce je tak poměrně úzký, s omezeným počtem stabilních pracovních míst a velkou závislostí na několika málo větších subjektech, což vysvětluje nadprůměrný podíl nezaměstnaných osob.

Obrázek 2-1 Podíl nezaměstnaných osob v POU v Kraji Vysočina k 31. 12. 2025

## Podíl nezaměstnaných osob v POU Kraje Vysočina

k 31. 12. 2025



Na Třebíčsku jsou nejzatíženější Jemnice (PNO 5,0 %), Moravské Budějovice (5,4 %) a Jaroměřice nad Rokytnou (5,6 %). Jemnice je výrazně průmyslově-technická, dominují zde strojírenství (MOTORPAL), stavebnictví (Jemnická stavba), doprava (EMPO) a jen menší segment školství a zdravotnictví, takže převažují technické a dělnické profese. Moravské Budějovice mají velmi silnou výrobní základnu – kovové konstrukce (BAST), papír a obaly (Model Obaly), potravinářství (Agrovýkup) a odpadové hospodářství (TSMB), doplněnou veřejnou správou a školstvím. Jaroměřice nad Rokytnou stojí na dřevozpracující výrobě nábytku, zemědělství a dopravě (Dřevozpracující výrobní družstvo, KLAS, Bítešská dopravní společnost, JAROTRANSIT). Ve všech těchto mikroregionech tedy převažují manuální, technické a obslužné profese, často v menších či středních firmách, což zvyšuje citlivost na výkyvy v poptávce a ztěžuje uplatnění uchazečů bez odpovídající kvalifikace.

Na Havlíčkobrodsku patří k problémovějším oblastem zejména Golčův Jeníkov (PNO 5,2 %) a Ledeč nad Sázavou (5,2 %). V Golčově Jeníkově se trh práce opírá o zemědělství (AGRO družstvo), strojírenství a menší technické firmy (Vanad 2000, Dvořák a synové, KEJVAL CZ), město



a školu jako veřejné zaměstnavatele – převažují tedy zemědělské, dělnické a technické profese s menším prostorem pro jiné obory. Ledec nad Sázavou má silné strojírenské a technické zázemí (GALATEK, AKROBRAB, CWS), doplněné o zdravotnictví (Vysočinské nemocnice), školství (gymnázium, SOŠ a VOŠ) a technické služby (Krajská správa a údržba silnic, město). Podobný profil má i Světlá nad Sázavou (PNO 4,9 %), kde hraje klíčovou roli sklářský průmysl (Crystal BOHEMIA), věznice pro ženy, kovovýroba (AR-KOVO), sociální služby a město, což opět znamená převahu manuálních, technických a specificky zaměřených profesí.

Na Žďársku se mezi problémovější oblasti řadí zejména Bystřice nad Pernštejnem (PNO 5,0 %). Zdejší zaměstnavatelé (Zdravotnická záchranná služba kraje, Areál sportu a kultury, maloobchod FONETIP, inženýrské stavitelství AQUASYS a menší potravinářská výroba) vytvářejí kombinaci zdravotnických, rekreačních, obchodních, stavebních a manuálních profesí, ale kapacita pracovních míst je vzhledem k velikosti mikroregionu omezená. Jde o malý, smíšený trh práce, který nenabízí výrazné průmyslové „jádro“, ale ani velký službový sektor, a proto je citlivý na změny v poptávce i v chování několika málo hlavních zaměstnavatelů.

Souhrnně lze říci, že problémové regiony Kraje Vysočina spojuje vyšší nezaměstnanost a užší struktura pracovních příležitostí, založená převážně na průmyslové výrobě, stavebnictví, zemědělství, dopravě a omezeném počtu pozic ve službách a administrativě, přičemž situaci v řadě těchto mikroregionů dále zhoršuje omezená dopravní dostupnost a horší možnost dojížděky za prací do větších center. Naproti tomu mikroregiony jako Jihlava, Pelhřimov, Pacov, Kamenice nad Lipou nebo Velké Meziříčí profitují z pestřejšího mixu průmyslu, služeb, obchodu a veřejného sektoru a dlouhodobě vykazují nižší PNO. Index sociálního vyloučení pouze potvrzuje, že Kraj Vysočina nepatří mezi sociálně nejzatíženější kraje – v seznamu obcí s vysokým ISV (12 a více) figurují z regionu pouze Kojatice a Kramolín, což ukazuje spíše na periferní charakter těchto obcí než na plošné sociální vyloučení v kraji.



### 3 Cizinci na trhu práce kraje<sup>1</sup>

Tabulka 3-1 Meziroční porovnání počtu cizinců pracujících na krajském trhu práce podle typu povolení k práci

druh pracovního oprávnění	31. 12. 2024		31. 12. 2025		
	počet	podíl v %	počet	podíl v %	ČR podíl v %
Informační karta	16 790	80,9 %	18 406	83,0 %	87,5 %
Zaměstnanecká karta	3 791	18,3 %	3 565	16,1 %	11,3 %
Povolení k zaměstnání	146	0,7 %	194	0,9 %	1,0 %
Modrá karta	25	0,1 %	23	0,1 %	0,2 %
Karta vnitropodnikově převedeného zaměstnance	0	0,0 %	0	0,0 %	0,0 %

Mezi roky 2024 a 2025 došlo v Kraji Vysočina k mírnému růstu počtu pracujících cizinců. Nejvýrazněji se zvýšil počet osob pracujících na informační kartu, a to z 16 790 na 18 406, tedy o více než 1 600 osob. Značnou část zde tvoří držitelé dočasné ochrany, jejichž zaměstnávání je administrativně jednodušší než u zaměstnaneckých karet. Naopak počet držitelů zaměstnanecké karty mírně klesl – z 3 791 na 3 565 osob. V mezikrajském srovnání má Kraj Vysočina vyšší podíl zaměstnaneckých karet (16,1 %) než Česká republika jako celek (11,3 %), zatímco podíl informačních karet je zde nižší než celostátní hodnota.

Tabulka 3-2 Struktura vykonávaných profesí dle CZ ISCO k 31. 12. 2025

hlavní třída CZ ISCO	počet cizinců	podíl na celkovém počtu
1 Zákonodárci a řídicí pracovníci	199	0,9 %
2 Specialisté	713	3,2 %
3 Techničtí a odborní pracovníci	658	3,0 %
4 Úředníci	244	1,1 %
5 Pracovníci ve službách a prodeji	1 713	7,7 %
6 Kvalifikovaní pracovníci v zemědělství, lesnictví a rybářství	342	1,5 %
7 Řemeslníci a opraváři	3 455	15,6 %
8 Obsluha strojů a zařízení, montéři	7 921	35,7 %
9 Pomocní a nekvalifikovaní pracovníci	6 943	31,3 %

Struktura vykonávaných profesí jednoznačně ukazuje, že cizinci zaměstnaní v Kraji Vysočina působí převážně v manuálních, technických a provozních profesích, které odpovídají charakteru regionální ekonomiky zaměřené na průmysl, výrobu a montáž. Největší skupinou jsou obsluha strojů, zařízení a montéři (35,7 %), následovaní pomocnými a nekvalifikovanými pracovníky (31,3 %). Tyto dvě třídy dohromady tvoří více než dvě třetiny všech zaměstnaných cizinců, což potvrzuje, že zahraniční pracovníci mají pro region zásadní význam zejména v oblasti doplňování kapacit ve výrobě, průmyslu a montážních provozech.

Významnou skupinu tvoří také řemeslníci a opraváři (15,6 %), což odráží poptávku po kvalifikované manuální práci v oborech jako je kovovýroba, strojírenství, stavebnictví nebo sklářství.

<sup>1</sup> Data uvedená v této kapitole jsou kvalifikované odhady



Celkový obraz tak ukazuje, že cizinci představují klíčový zdroj pracovní síly v oborech, kde je dlouhodobě nedostatek domácích pracovníků, zejména ve výrobě, montáži, logistice a řemeslech. Zároveň jen omezeně vstupují do kvalifikovaných a administrativních profesí, což odpovídá jak jejich vzdělanostní struktuře, tak charakteru podniků působících v Kraji Vysočina.

Tabulka 3-3 Nejčastější země původu zaměstnaných cizinců v Kraji Vysočina k 31. 12. 2025

země původu	počet cizinců	podíl na celkovém počtu
Ukrajina	10 938	49,3 %
Slovensko	3 659	16,5 %
Rumunsko	1 596	7,2 %
Maďarsko	1 221	5,5 %
Filipíny	875	3,9 %
Bulharsko	869	3,9 %
Mongolsko	719	3,2 %
Polsko	335	1,5 %
Vietnam	286	1,3 %
Moldavsko	209	0,9 %
Celkem ostatní	1 481	6,7 %

Struktura zaměstnaných cizinců v Kraji Vysočina jednoznačně potvrzuje, že region stojí především na pracovní síle pocházející z Ukrajiny, která tvoří 49,3 % všech zaměstnaných cizinců. Ukrajinci jsou tak zcela dominantní skupinou, což odpovídá i vysokému podílu držitelů dočasné ochrany v kraji (30,4 % všech zaměstnaných cizinců – výrazně nad republikovým průměrem 21,2 %). Kraj Vysočina tak patří mezi regiony, které se staly významnou destinací pro pracovní integraci ukrajinských občanů po roce 2022.

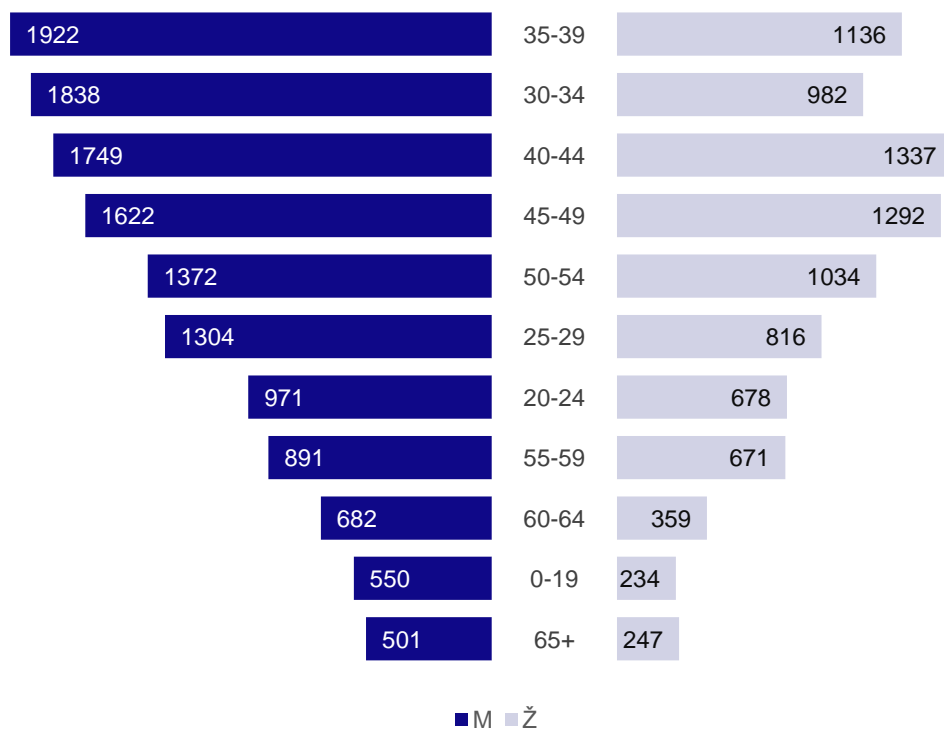
Druhou největší skupinou jsou Slováci (16,5 %), kteří dlouhodobě představují stabilní a dobře integrovanou komunitu. Jejich vysoké zastoupení souvisí s jazykovou blízkostí, kompatibilitou kvalifikací a snadným přeshraničním pracovním pohybem. Další výrazné skupiny tvoří Rumuni (7,2 %), Maďaři (5,5 %), Filipínci a Bulhaři (shodně 3,9 %) a Mongolové (3,2 %). Tyto menší cílové komunity obvykle nastupují do průmyslových provozů, výroby či služeb, kde doplňují dlouhodobý nedostatek pracovníků v manuálních profesích.

Tabulka 3-4 Meziroční srovnání počtu zaměstnaných držitelů dočasné ochrany v Kraji Vysočina k 31. 12.

rok	celkový počet zaměstnaných držitelů dočasné ochrany	podíl na celkovém počtu zaměstnaných cizinců (%)
2024	5 629	27,1 %
2025	6 741	30,4 %
ČR (2025)	198 593	21,2 %



Graf 3-1 Věková struktura zaměstnaných cizinců s rozdělením na muže a ženy v Kraji Vysočina k 31. 12. 2025



Více o možnostech zaměstnávání cizinců se dozvíte na <https://www.uradprace.cz/zamestnavani-cizincu>



#### 4 Realizace aktivní politiky zaměstnanosti v roce 2025

Tabulka 4-1 Výdaje na politiku zaměstnanosti (v tis. Kč) v Kraji Vysočina

paragrafy rozpočtové skladby	2024	2025
<b>Výdaje na politiku zaměstnanosti celkem</b>	834 247,0	1 023 461,0
<b>Pasivní politika zaměstnanosti</b>	539 401,0	641 525,1
Podpory v nezaměstnanosti	539 401,0	641 525,1
<b>Aktivní politika zaměstnanosti</b>	79 002,2	177 270,4
Rekvalifikace	40 377,6	94 901,7
Veřejně prospěšné práce	1 871,2	1 252,1
Společensky účelná pracovní místa	28 633,0	55 972,3
Podpora zaměstnanosti zdravotně postižených občanů	437,1	350,1
Ostatní podpora zaměstnanosti	32,2	88,0
Cílené programy k řešení zaměstnanosti	4 297,2	1 756,4
Aktivní politika zaměstnanosti jinde nezařazená	3 353,9	22 949,8
<b>Ochrana zaměstnanců při platební neschopnosti zaměstnavatelů</b>	24 773,8	553,6
<b>Příspěvek na podporu zaměstnávání osob se zdravotním postižením na chráněném trhu práce</b>	191 070,1	204 111,9

#### 4.1 Realizace jednotlivých nástrojů v roce 2025

Tabulka 4-2 Realizace nástrojů APZ v roce 2025 v Kraji Vysočina

nástroj APZ	počet podpořených osob			meziroční změna počtu podpořených osob
	celkem	z toho do 30 let	z toho OZP	
Veřejně prospěšné práce	6	-	1	6
Integrační pracovní místo	6	-	-	6
Společensky účelná pracovní místa – vyhrazená místa	429	101	83	429
Společensky účelná pracovní místa – Samostatná výdělečná činnost	15	6	-	15
Společensky účelná pracovní místa zřízená u zaměstnavatele	-	-	-	-
Vytvořená pracovní místa	21	3	-	21
Práce na zkoušku	1	-	-	1
Příspěvek na zapracování	-	-	-	-
Zřízení pracovního místa pro OZP – bez SVČ	-	-	-	-
Zřízení pracovního místa pro OZP – OSVČ	1	-	1	1
Příspěvek na provoz pracovního místa pro OZP a OZP – OSVČ	8	-	-	8
Příspěvek na podporu regionální mobility	64	2	8	64
Sdílené pracovní místo	-	-	-	-
Digitální vzdělávání	3 124	495	49	3 124
Zvolená rekvalifikace	2 810	694	97	2 810
Zabezpečená rekvalifikace	141	12	39	141
Pracovní rehabilitace	14	3	14	5
Příspěvek při přechodu na nový podnikatelský program	-	-	-	-
Překlenovací příspěvek	-	-	-	-



Nástroje aktivní politiky zaměstnanosti (APZ) představují opatření, která pomáhají nezaměstnaným najít a udržet si práci. Prostřednictvím těchto nástrojů se dařilo alespoň částečně snižovat nezaměstnanost mezi rizikovými skupinami uchazečů, zejména občany nad 55 let, osobami pečujícími o dítě do 10 let, lidmi se zdravotním postižením (OZP) a dlouhodobě nezaměstnanými.

Při stanovování výše a délky poskytování příspěvků krajská pobočka ÚP ČR v Jihlavě zohledňovala aktuální situaci na trhu práce, přičemž kladla důraz na individuální přístup a zachování efektivnosti, účelnosti a hospodárnosti v poskytování veřejných prostředků.

Níže je uveden popis některých nástrojů aktivní politiky zaměstnanosti. Více na <https://www.uradprace.cz/moznosti-ziskani-prispevku>

### **Veřejně prospěšné práce (VPP)**

Ministerstvo práce a sociálních věcí (MPSV) provedlo v roce 2024 zásadní revizi nástroje VPP. Veřejně prospěšné práce jsou nyní určeny pro uchazeče o zaměstnání, kteří žijí v malých obcích se sociálním vyloučením (index sociálního vyloučení sestavuje Agentura pro sociální začleňování). V těchto oblastech nejsou pracovní příležitosti a není také reálné předpokládat možnost dojíždění do zaměstnání, vzhledem k nízké dopravní obslužnosti a finanční nákladnosti dojížděky. V Kraji Vysočina se jedná pouze o dvě obce – Kojetice a Kramolín.

Druhou cílovou skupinou jsou uchazeči o zaměstnání, bez ohledu na jejich bydliště, nebo znevýhodnění, kteří vykonávali veřejnou službu jako osoby v hmotné nouzi nebo vykonávali práci v rámci integračního pracovního místa.

- V roce 2025 bylo tímto nástrojem podpořeno 6 uchazečů, z toho 1 OZP.

### **Integrační pracovní místo**

Integrační pracovní místo (IPM) je nový nástroj aktivní politiky zaměstnanosti určený k podpoře osob se specifickými potřebami. Podpora směřuje k trvalé integraci na trh práce u osob s kumulací sociálních hendikepů nebo alespoň ke zlepšení jejich postavení na trhu práce zmírněním bariér, které jim brání v trvalém pracovním uplatnění.

- V roce 2025 bylo tímto nástrojem podpořeno 6 osob.

### **Společensky účelná pracovní místa (SÚPM)**

K nejvyužívanějším nástrojům aktivní politiky zaměstnanosti v roce 2025 patří společensky účelná pracovní místa vyhrazená pro uchazeče o zaměstnání. SÚPM – vyhrazené je určené pro uchazeče, kterým nebylo pro jejich individuální charakteristiky možné zprostředkovat zaměstnání jiným způsobem. Podporována byla i společensky účelná pracovní místa zřízená za účelem výkonu SVČ, díky kterému mohli uchazeči o zaměstnání nastartovat soukromé podnikání.

#### *Společensky účelná pracovní místa vyhrazená u zaměstnavatele*

Tento nástroj APZ je určen primárně pro uchazeče o zaměstnání, kteří mají handicap na trhu práce a je pro ně tudíž obtížné se umístit. Jedná se například o osoby nad 50 let věku, osoby do 30 let věku, osoby dlouhodobě evidované na úřadu práce, pro uchazeče, kteří pečují o dítě či pro uchazeče, kteří jsou osobou se zdravotním postižením. Pokud je příspěvek hrazen z projektu, musí uchazeč o zaměstnání splnit podmínky vstupu do projektu.

- SÚPM byla realizována z projektů NIP a RIP:
  - NIP – Podpora osob se zdravotním postižením II (OZP II), Záruky pro mladé (ZPM), Nová etapa (NOE) a Věk není překážkou (VNP)



- RIP – Šance na práci v Kraji Vysočina.
- V průběhu loňského roku bylo tímto nástrojem podpořeno 429 osob.

#### *Společensky účelná pracovní místa zřízena uchazečem o zaměstnání pro účel výkonu SVČ*

Nástroj SÚPM SVČ podporuje dlouhodobě nezaměstnané uchazeče o zaměstnání, kterým se nedaří najít vhodnou pracovní příležitost. Tento nástroj jim umožňuje seberealizaci a v jejich začátcích jim poskytuje podporu ÚP ČR, který jim přispívá na zahájení samostatně výdělečné činnosti. Uchazeč o zaměstnání se v dohodě zavazuje k výkonu podpořené SVČ po dobu jednoho roku. Z podpořených oborů lze zmínit např. „holičství, kadeřnictví“, „kosmetické služby“, „masérské, rekondiční a regenerační činnosti“, „pedikúra“ ale i např. „klempířství“, „pokrývačství, tesařství“, truhlářství, podlahářství“ a další.

- V roce 2025 bylo tímto nástrojem podpořeno 15 osob.

#### **Vytvořené pracovní místo**

Tento nástroj APZ je obdobou společensky účelného pracovního místa. Je určený pouze pro účastníky projektu NIP – Outplacement II, kteří musí do projektu vstoupit jako zájemci o zaměstnání, tedy ještě v době, kdy zaměstnaní jsou, avšak jsou ohroženi ztrátou tohoto zaměstnání.

- V loňském roce bylo vytvořeným pracovním místem podpořeno 21 osob.

#### **Zřízení pracovního místa pro OZP**

Pracovní místo zřízené pro OZP je pracovní místo vytvořené zaměstnavatelem pro osoby se zdravotním postižením, které slouží ke zvýšení šance jejich uplatnění na trhu práce. Osoba se zdravotním postižením může zřídit pracovní místo i sama pro sebe nejméně na dobu tří let.

- V loňském roce byla podpořena 1 osoba, která zřídila pracovní místo pro sebe (OSVČ).

#### **Příspěvek na provoz pracovního místa pro OZP a OZP – OSVČ**

ÚP ČR může na základě písemné dohody se žadatelem poskytnout příspěvek na úhradu provozních nákladů zaměstnavatelům, kteří zaměstnávají osoby TZP nebo OZP a osobám samostatně výdělečně činným, které jsou OZP.

- V rámci nástroje „Příspěvek na provoz pracovního místa pro OZP a OZP – OSVČ“ bylo v loňském roce podpořeno 8 osob.

#### **Příspěvek na podporu regionální mobility (příspěvek na dojížděku)**

Cílem poskytnutí finančního příspěvku na podporu regionální mobility je usnadnit uchazečům o zaměstnání nástup do práce mimo obec jejich bydliště a to tak, že pomáhá pokrýt náklady spojené s pravidelným dojížděním do nového zaměstnání.

- V roce 2025 bylo příspěvkem podpořeno 64 osob.

#### **Pracovní rehabilitace**

Pracovní rehabilitace (PR) je jedním z nástrojů Aktivní politiky zaměstnanosti, jehož cílem je podpořit osoby se zdravotním postižením při vstupu nebo návratu na trh práce. Zaměřuje se na zvýšení pracovních schopností OZP a usnadnění uplatnění v zaměstnání. Tento proces zahrnuje poradenství (individuální i skupinové), diagnostiku pracovních schopností, bilanční diagnostiku, ergo diagnostiku (diagnostika prováděná v speciálních ergo diagnostických centrech), specializované rekvalifikace a podporované zaměstnání. Nedílnou součástí je také příprava k práci, která pomáhá získat potřebné pracovní dovednosti a zkušenosti pro uplatnění OZP na trhu práce.



- V roce 2025 bylo podáno v Kraji Vysočina 18 žádostí o PR, z toho 15 žádostí bylo schváleno odbornou pracovní skupinou a tyto PR byly úspěšně zahájeny. Zbýlé tři budou zahájeny do konce února 2026.

Tabulka 4-3 Aktivity realizované v rámci pracovní rehabilitace v Kraji Vysočina v roce 2025

celkový počet pracovních rehabilitací	individuální plán pracovní rehabilitace	příprava k práci	ergodiagnostické vyšetření	specializované rekvalifikační kurzy	počet zaměstnaných uchazečů v rámci pracovní rehabilitace
14	15	3	3	2	7

Celkově 14 osob v roce 2025 PR úspěšně dokončilo, přičemž se ve většině případů jednalo o PR zahájené v roce 2024. Nově uzavřené PR budou pokračovat realizací aktivit i v roce 2026 s předpokladem ukončení taktéž v tomto roce.

Nejvíce PR bylo zahájeno na KoP Jihlava (7 osob), následuje 5 osob na KoP Žďár nad Sázavou a 3 osoby zahájily rehabilitaci na KoP Havlíčkův Brod.

## Rekvalifikace a poradenství

### Rekvalifikace

V roce 2025 pokračoval v Kraji Vysočina vysoký zájem klientů Úřadu práce ČR o vzdělávací aktivity zaměřené na rozvoj digitálních dovedností a zvyšování kvalifikace. Všechny tři sledované oblasti – digitální kurzy, zvolená rekvalifikace a rekvalifikace zabezpečovaná ÚP ČR – zaznamenaly oproti roku 2024 výrazný nárůst.

Tabulka 4-4 Meziroční srovnání úspěšně ukončených rekvalifikací a kurzů v daném roce v Kraji Vysočina

typ rekvalifikace	2024	2025
zabezpečovaná rekvalifikace	114	134
zvolená rekvalifikace	1684	2 323
Digi kurzy	679	2 982

### Digitální kurzy

Digitální kurzy tvoří samostatnou vzdělávací aktivitu ÚP ČR zaměřenou na rozvoj kompetencí v oblasti práce s digitálními technologiemi. V roce 2025 bylo v Kraji Vysočina úspěšně ukončeno 2 982 digikurzů, což znamená zásadní nárůst oproti roku 2024, kdy jich bylo ukončeno 679.

K nárůstu došlo ve všech okresech. Nejvíce digikurzů bylo dokončeno v okrese Jihlava (722), následoval Žďár nad Sázavou (647), Třebíč (585), Havlíčkův Brod (533) a Pelhřimov (495). Oproti roku 2024 se tak počet ukončených digitálních kurzů zvýšil na všech pobočkách několikanásobně, což ukazuje na výraznou poptávku klientů po rozvoji digitálních dovedností a postupnou stabilizaci této formy podpory.

### Zvolená rekvalifikace

Rekvalifikace zvolená zůstala také v roce 2025 velmi často využívanou formou profesního vzdělávání. V tomto roce bylo v kraji úspěšně ukončeno 2 323 zvolených rekvalifikací, což je více než v roce 2024, kdy bylo úspěšně dokončeno 1 684 těchto rekvalifikací.



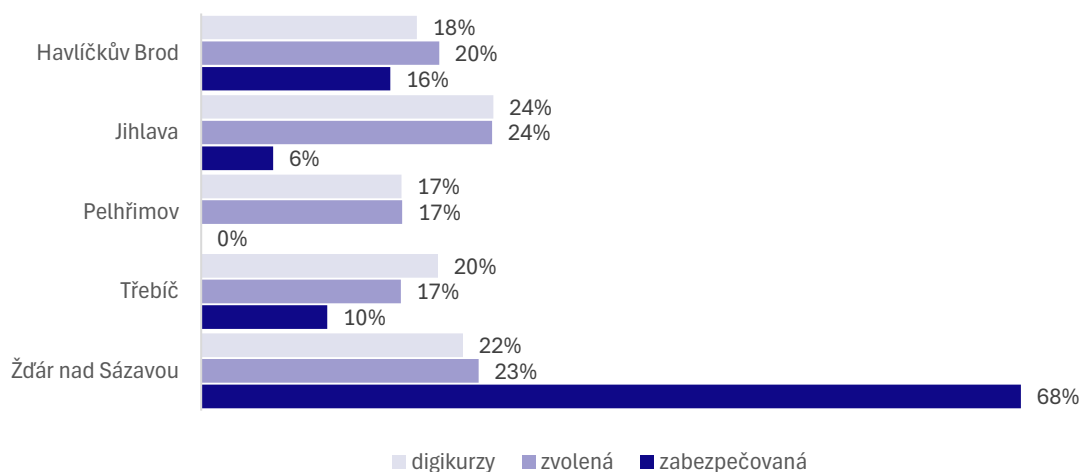
Zvýšení počtu ukončených rekvalifikací se projevilo ve všech okresech, nejvíce ve Žďáře nad Sázavou (534) a Jihlavě (560). Ve všech územních pracovištích tak došlo k meziročnímu růstu, který potvrzuje stabilní zájem klientů o individuálně zvolené profesní vzdělávání.

#### Rekvalifikace zabezpečované

Růst byl zaznamenán také u rekvalifikací zabezpečovaných Úřadem práce ČR. V roce 2025 bylo úspěšně ukončeno 134 těchto rekvalifikací, zatímco v roce 2024 to bylo 91 rekvalifikací.

K největšímu meziročnímu nárůstu došlo v okrese Žďár nad Sázavou, kde počet ukončených zabezpečovaných rekvalifikací vzrostl z 65 na 91. Vyšší počet úspěšně dokončených rekvalifikací zaznamenaly i okresy Havlíčkův Brod a Jihlava, zatímco v okrese Pelhřimov se zabezpečované rekvalifikace nerealizovaly ani v jednom sledovaném roce. V okrese Třebíč naopak došlo k mírnému poklesu počtu úspěšných ukončení (z 21 na 14).

Graf 4-1 Ukončené rekvalifikace a vzdělávací kurzy v roce 2025 v Kraji Vysočina, podíl jednotlivých okresů



Mezi nejčastější rekvalifikace patřily jednoznačně kurzy vedoucí k získání řidičských průkazů včetně profesní způsobilosti. Ty tvořily téměř pětinu všech uskutečněných rekvalifikací (518 osob). Významnou skupinu představovaly také rekvalifikace zaměřené na výuku českého jazyka pro cizince (379 účastníků) a osobní služby, kam spadají například kurzy péče o tělo, kosmetiky, manikúry či pedikúry (344 účastníků). Tradičně vysoký zájem byl rovněž o rekvalifikace v sociální oblasti (255 osob) a v oblasti účetnictví (225 osob).

Tabulka 4-5 Nejčastější rekvalifikace v Kraji Vysočina v roce 2025

typ rekvalifikace	počet účastníků
Řidičské průkazy vč. profesní způsobilosti	518
ČJ pro cizince	379
Osobní služby (péče o tělo, kosmetika, manikúra, pedikúra, ...)	344
Sociální oblast	255
Účetnictví	225
Výchova a vzdělávání	178
Počítačové rekvalifikace – specializované dovednosti	147
Počítačové rekvalifikace – základní dovednosti	106



*Realizováno v rámci Národního plánu obnovy*

*Tabulka 4-6 Realizované projekty v rámci NPO v roce 2025*

název projektu	reg. č. projektu	doba realizace od-do	celkový počet podpořených osob	objem vynaložených prostředků
NPO – DIGI pro firmu	CZ.31.6.0./0.0/0.0/24_109/0010192	1. 4. 2024 – 28. 2. 2026	1647	21 877 121 Kč
NPO – Kurz DIGI vzdělávání (DIGI – Kurz)	CZ.31.6.0/0.0/0.0/23_067/0008340	1. 2. 2023 – 31. 12. 2025	3 135	40 755 117 Kč
NPO – Vzdělávám se v DIGI (DIGI – RK)	CZ.31.6.0/0.0/0.0/22_041/0007765	1. 2. 2023 – 31. 12. 2025	544	16 256 077 Kč

Vzdělávací aktivity realizované v rámci Národního plánu obnovy (NPO) v Kraji Vysočina byly v roce 2025 poskytovány prostřednictvím tří samostatných projektů – DIGI pro firmu, Kurz DIGI vzdělávání a Vzdělávám se v DIGI. Tyto projekty tvořily ucelený rámec zaměřený na podporu rozvoje dovedností potřebných pro digitální transformaci a naplňování požadavků spojených s konceptem Průmysl 4.0. Společným cílem všech tří projektů bylo posílení digitálních dovedností klientů, rozvoj přenositelných i specializovaných kompetencí souvisejících s využíváním digitálních technologií a celkové zvýšení kvalifikace a uplatnitelnosti účastníků na trhu práce. V rámci těchto projektů byly poskytovány digikurzy, zvolené rekvalifikace i rekvalifikace zabezpečované Úřadem práce ČR, určené uchazečům i zájemcům o zaměstnání.

Porovnáme-li úspěšně ukončené v 2024 a 2025, tak nejvýraznějšího nárůstu dosáhly digitální kurzy, jejichž počet se meziročně zvýšil z 679 na 2 982. Růst byl patrný ve všech okresech kraje. Digitální kurzy tak představovaly nejrozsáhlejší vzdělávací aktivitu realizovanou v rámci projektu NPO a staly se klíčovým nástrojem pro posilování digitálních kompetencí klientů.

*Tabulka 4-7 Meziroční srovnání úspěšně ukončených rekvalifikací a kurzů v Kraji Vysočina v rámci NPO*

typ rekvalifikace	2024	2025
zabezpečovaná rekvalifikace	87	64
zvolená rekvalifikace	336	453
digí kurzy	679	2 982

Zvýšený zájem byl patrný i u zvolené rekvalifikace. V roce 2025 bylo úspěšně ukončeno 453 zvolených rekvalifikací, zatímco v roce 2024 to bylo 336. K největšímu nárůstu došlo v okrese Jihlava, kde se počet úspěšně dokončených rekvalifikací zvýšil z 50 na 85, v Havlíčkově Brodě ze 73 na 105 a ve Žďáře nad Sázavou z 85 na 102.

Odlišný vývoj se projevil u rekvalifikací zabezpečovaných Úřadem práce ČR. V roce 2025 bylo v rámci NPO úspěšně ukončeno 64 zabezpečovaných rekvalifikací, zatímco v roce 2024 jich bylo 87. Meziročně tak došlo k poklesu o 23 úspěšných ukončení. Jediným okresem, kde došlo k mírnému nárůstu, byl Žďár nad Sázavou, který zvýšil počet úspěšně ukončených rekvalifikací z 63 na 64 a zároveň zůstal hlavním realizátorem této formy vzdělávání v rámci kraje.



Národní plán obnovy představuje v oblasti vzdělávání klientů Úřadu práce ČR v Kraji Vysočina zásadní nástroj. V roce 2025 byly všechny digitální kurzy realizovány výhradně prostřednictvím projektů NPO. Významná byla podpora také u rekvalifikací: 20 % všech zvolených rekvalifikací a 48 % všech rekvalifikací zabezpečovaných Úřadem práce ČR proběhlo v rámci projektů NPO.

Tabulka 4-8 Pět nejčastějších tematických oblastí absolvovaných digitálních kurzů v roce 2025

typ rekvalifikace	počet účastníků
<b>Kurzy zaměřené na umělou inteligenci (AI)</b> zahrnuje veškeré kurzy s AI, ChatGPT, AI pro praxi, AI pro profesi, AI Academy, AI pro pokročilé, AI pro různé profese	1 799
<b>Digitální marketing, sociální sítě a online prezentace</b> Digitální marketing, budování značky, sociální sítě, online marketing, funnels, online prodej, grafika	183
<b>Obecné digitální dovednosti a kancelářské nástroje</b> Excel, digitální kompetence, cloudové nástroje Asana/Slack, virtuální asistence, digitální balíčky	103
<b>Specializované IT a technické digitální dovednosti</b> Kyberbezpečnost, Python, datová analytika, BIM, práce s drony, digitální nástroje ve stavebnictví	73
<b>Profesní digitální kurzy nesouvisející s AI</b> Cygnum, mechanik vozidel s hybridním pohonem apod.	50

## Poradenství

Úřad práce ČR poskytuje poradenské služby zájemcům a uchazečům o zaměstnání, ale i široké veřejnosti. V Kraji Vysočina zůstaly v roce 2025 poradenské aktivity významnou součástí podpory klientů při orientaci na trhu práce, plánování kariéry i řešení individuálních situací.

### *Poradenství pro veřejnost*

Mezi nejčastější aktivity určené veřejnosti patřila skupinová poradenství realizovaná se základními a středními školami. V roce 2025 proběhlo 87 skupinových poradenství na základních školách s účastí 1 829 žáků, kterým pracovnice IPS pomáhaly s volbou povolání a výběrem vhodné střední školy. Pro studenty středních a vysokých škol bylo uspořádáno 78 seminářů s 1 900 účastníky, zaměřených na orientaci na trhu práce a přípravu na vstup do pracovního prostředí.

Dále bylo pro veřejnost realizováno 5 skupinových poradenství, kterých se zúčastnilo 40 osob. Během roku 2025 bylo poskytnuto také 5 216 individuálních poradenství pro veřejnost.

### *Poradenství pro klienty*

Uchazečům a zájemcům o zaměstnání byly poskytovány veškeré poradenské služby – individuální i skupinové poradenství, poradenské programy i bilanční diagnostika.

### *Individuální poradenství*

Individuální poradenství tvořilo i v roce 2025 největší část poradenských služeb. Celkem bylo poskytnuto 34 341 individuálních poradenství, z toho 29 125 uchazečům a zájemcům o zaměstnání.



### Skupinová poradenství

V roce 2025 bylo realizováno 399 skupinových poradenství s celkovou účastí 5 567 osob. Pro uchazeče a zájemce o zaměstnání proběhlo 90 skupinových poradenství s účastí 735 osob. Nedílnou součástí byly také skupinové informační schůzky pro nové uchazeče, kterých se uskutečnilo 139 a zúčastnilo se jich 1 063 osob.

### Poradenské programy

V roce 2025 bylo interně realizováno 5 poradenských programů s účastí 28 osob. Jednalo se výhradně o komplexní programy zaměřené na sebepoznání, sebeprezentaci, orientaci na trhu práce, pracovní kompetence a přípravu na výběrové řízení. V porovnání s rokem 2024 (10 programů, 65 účastníků) došlo ke snížení počtu realizovaných běhů.

Externí poradenské programy byly po vysoutěžení nové veřejné zakázky znovu zahájeny. V roce 2025 bylo uskutečněno 13 externích poradenských programů s celkovou účastí 39 osob.

### Bilanční diagnostika

Bilanční diagnostika zůstala stabilní součástí nabídky poradenských služeb. V roce 2025 bylo realizováno 26 běhů bilanční diagnostiky zabezpečované externím dodavatelem, kterých se zúčastnilo 83 klientů. Ve srovnání s rokem 2024 (7 běhů a 69 klientů) jde o významné rozšíření dostupnosti této služby.

Tabulka 4-9 Počty uskutečněných poradenských aktivit a účastníků se klientů v Kraji Vysočina v roce 2025

poradenské činnosti Úřadu práce ČR	počet aktivit	počet účastníků
<b>Poradenské činnosti zabezpečované pracovníky Úřadu práce</b>		
Skupinové poradenství	399	5 567
Individuální poradenství	34 341	
Poradenské programy <sup>1)</sup>	5	28
<b>Poradenské činnosti zabezpečované externími subjekty</b>		
Skupinové poradenství	0	0
Individuální poradenství	0	
Poradenské programy	13	39
<b>Další aktivity Úřadu práce a aktivity jiných subjektů, na kterých se Úřad práce podílí</b>		
Frýdlantské dny <sup>2)</sup>	0	0
Burzy škol	7	
Burzy práce	0	
Jiné prezentace na veletrzích, výstavách apod.	11	
Setkání s výchovnými poradci základních či středních škol	0	
Setkání s rodiči žáků/studentů v rámci třídních schůzek	0	
<b>Bilanční diagnostika<sup>3)</sup></b>		
Zabezpečovaná interně	0	0
Zabezpečovaná externími subjekty	26	83



## 5 Projekty ESF

Tabulka 5-1 Projekty realizované v Kraji Vysočina v roce 2025

zdroj financování <sup>1)</sup>	název projektu	reg. č. projektu	doba realizace od-do	celkový počet podpořených osob	objem vynaložených prostředků
OPZ+	Podpora zaměstnanosti osob se zdravotním postižením (OZP)	CZ.03.01.01/00/22_015/0000889	1. 4. 2023 – 30. 9. 2028	263	14 334,1
OPZ+	Nová etapa (NOE)	CZ. 03.01.01/00/22_028/0001318	1. 5. 2023 – 30. 4. 2028	1 389	38 193,5
OPZ+	Věk není překážkou (VNP)	CZ.03.01.01/00/22_015/0002657	1. 5. 2023 – 30. 6. 2028	447	14 259,9
OPZ+	Záruky pro mladé (ZPM)	CZ. 03.01.01/00/22_028/0001318	1. 6. 2023 – 31. 5. 2028	604	21 603,7
OPZ+	Outplacement II	CZ.03.01.03/00/22_041/0004600	1. 7. 2024 – 31. 10. 2028	103	2 127,5
OPZ+	Integrace na trh práce a podpora cizinců v ČR (INTEGRACE)	CZ.03.01.01/00/22_015/0004896	1. 10. 2024 – 31. 5. 2028	426	3 553,0
OPZ+	Šance na práci v Kraji Vysočina	CZ.03.01.01/00/22_023/0001305	1. 5. 2023 – 30.4.2026	49	1 705,3
NPO	NPO – Kurz DIGI vzdělávání (DIGI – Kurz)	CZ.31.6.0/0.0/0.0/23_067/0008340	1. 2. 2023 – 31. 12. 2025	3 124	40 755,1
NPO	NPO – Vzdělávám se v DIGI (DIGI – RK)	CZ.31.6.0/0.0/0.0/22_041/0007765	1. 2. 2023 – 31. 12. 2025	550	16 256,1
NPO	NPO – DIGI pro firmu	CZ.31.6.0./0.0/0.0/24_109/0010192	1. 4. 2024 – 28. 2. 2026	1 423	21 877,1

1) OPZ+ - Operační program Zaměstnanost Plus (<https://www.esfcr.cz/opz-plus>), NPO – Národní plán obnovy (<https://planobnovy.gov.cz/>), OPST – Operační program Spravedlivá transformace (<https://opst.cz/>)



Většina projektů představuje ucelený balíček podpor pro zájemce a uchazeče o zaměstnání. Základním prvkem je individuální poradenství, v jehož rámci poradkyně jednotlivých projektů společně s klienty analyzují jejich situaci, hledají vhodná řešení a stanovují kroky vedoucí k jejich opětovnému uplatnění na trhu práce. Podpora se dále rozšiřuje o specifické aktivity podle zaměření projektu, jako je odborné vzdělávání, rekvalifikace, pracovní diagnostika, zprostředkování zaměstnání či přímá spolupráce se zaměstnavateli.

Více o jednotlivých projektech na **[Projekty v realizaci | ÚP](#)**



## Seznam tabulek

Tabulka 1-1 Vybrané ukazatele zaměstnanosti ve 3. čtvrtletí 2025 .....	3
Tabulka 1-2 Struktura zaměstnaných (osoby s hlavním zaměstnáním) bydlících v kraji podle odvětví hlavní činnosti ve 3. čtvrtletí 2025 .....	3
Tabulka 1-3 Ekonomické subjekty podle převažující činnosti v Kraji Vysočina k 30. 9. 2025 .....	4
Tabulka 1-4 Průměrný evidenční počet zaměstnanců a průměrné hrubé měsíční mzdy podle místa (předběžné výsledky) .....	5
Tabulka 1-5 15 největších zaměstnavatelů v Kraji Vysočina v roce 2025 (dle počtu zaměstnanců) .....	5
Tabulka 1-6 Největší zaměstnavatelé okresů Kraje Vysočina .....	6
Tabulka 1-7 Struktura volných pracovních míst v Kraji Vysočina dle požadovaného vzdělání .....	8
Tabulka 1-8 Struktura volných pracovních míst v Kraji Vysočina dle CZ-ISCO .....	9
Tabulka 1-9 Nejčastěji poptávané profese v Kraji Vysočina k 31. 12. 2025 .....	9
Tabulka 2-1 Stav nezaměstnanosti v Kraji Vysočina k 31. 12. 2024 a 2025 .....	12
Tabulka 2-2 Meziroční srovnání uchazečů o zaměstnání v Kraji Vysočina dle věku .....	12
Tabulka 2-3 Meziroční srovnání uchazečů o zaměstnání v Kraji Vysočina dle vzdělání .....	13
Tabulka 2-4 Meziroční srovnání uchazečů o zaměstnání v Kraji Vysočina dle délky evidence .....	13
Tabulka 2-5 Podíl nezaměstnaných osob dle kontaktní adresy v Kraji Vysočina k 31. 12. 2025, členění dle ORP a POU .....	14
Tabulka 2-6 Porovnání znevýhodněných skupin v Kraji Vysočina v letech 2024 a 2025 .....	15
Tabulka 3-1 Meziroční porovnání počtu cizinců pracujících na krajském trhu práce podle typu povolení k práci .....	19
Tabulka 3-2 Struktura vykonávaných profesí dle CZ ISCO k 31. 12. 2025 .....	19
Tabulka 3-3 Nejčastější země původu zaměstnaných cizinců v Kraji Vysočina k 31. 12. 2025 .....	20
Tabulka 3-4 Meziroční srovnání počtu zaměstnaných držitelů dočasné ochrany v Kraji Vysočina k 31. 12. ....	20
Tabulka 4-1 Výdaje na politiku zaměstnanosti (v tis. Kč) v Kraji Vysočina .....	22
Tabulka 4-2 Realizace nástrojů APZ v roce 2025 v Kraji Vysočina .....	22
Tabulka 4-3 Aktivity realizované v rámci pracovní rehabilitace v Kraji Vysočina v roce 2025 .....	25
Tabulka 4-4 Meziroční srovnání úspěšně ukončených rekvalifikací a kurzů v daném roce v Kraji Vysočina .....	25
Tabulka 4-5 Nejčastější rekvalifikace v Kraji Vysočina v roce 2025 .....	26
Tabulka 4-6 Realizované projekty v rámci NPO v roce 2025 .....	27
Tabulka 4-7 Meziroční srovnání úspěšně ukončených rekvalifikací a kurzů v Kraji Vysočina v rámci NPO .....	27
Tabulka 4-8 Pět nejčastějších tematických oblastí absolvovaných digitálních kurzů v roce 2025 ..	28
Tabulka 4-9 Počty uskutečněných poradenských aktivit a účastnících se klientů v Kraji Vysočina v roce 2025 .....	29
Tabulka 5-1 Projekty realizované v Kraji Vysočina v roce 2025 .....	30

## Seznam grafů

Graf 1-1 Počet volných pracovních míst v Kraji Vysočina v průběhu roku 2025 .....	7
Graf 1-2 Porovnání struktury volných pracovních míst v Kraji Vysočina s Českou republikou .....	8
Graf 2-1 Porovnání podílu nezaměstnaných osob v krajích ČR 2024–2025 .....	11
Graf 2-2 Podíl nezaměstnaných osob v Kraji Vysočina a ČR k 31.12. let 2017-2025 .....	11
Graf 3-1 Věková struktura zaměstnaných cizinců s rozdělením na muže a ženy v Kraji Vysočina k 31. 12. 2025 .....	21
Graf 4-1 Ukončené rekvalifikace a vzdělávací kurzy v roce 2025 v Kraji Vysočina, podíl jednotlivých okresů .....	26



**Seznam obrázků**

Obrázek 2-1 Podíl nezaměstnaných osob v POU v Kraji Vysočina k 31. 12. 2025..... 17